

บทที่ 3

ผลการติดตามตรวจสอบคุณภาพสิ่งแวดล้อม

การติดตามตรวจสอบคุณภาพสิ่งแวดล้อม โครงการ แชนเตอร์ เจริญนคร ริเวอร์ไซด์ (CHAPTER CHAROEN NAKHON RIVERSIDE) (ระยะก่อสร้าง) ของบริษัท พญา เรียลเอสเตท จำกัด (มหาชน) ระหว่างเดือนมกราคม – มิถุนายน พ.ศ.2565 ประกอบด้วยคุณภาพอากาศในบรรยากาศโดยทั่วไป ระดับเสียงโดยทั่วไป ระดับเสียงรบกวน ความสั่นสะเทือน และคุณภาพน้ำทั้งดำเนินการตรวจวัดคุณภาพสิ่งแวดล้อมโดย บริษัท เอส.พี.เจ.ไซแอนติฟิค จำกัด

3.1 วัตถุประสงค์

- 1) เพื่อติดตามตรวจสอบคุณภาพสิ่งแวดล้อมตามข้อกำหนดในมาตรการติดตามตรวจสอบคุณภาพสิ่งแวดล้อมในรายงานการวิเคราะห์ผลกระทบสิ่งแวดล้อม
- 2) เพื่อนำผลการติดตามตรวจสอบคุณภาพสิ่งแวดล้อมไปเปรียบเทียบกับเกณฑ์มาตรฐาน และนำไปกำหนดเป็นแนวทางในการวางแผนการจัดการด้านสิ่งแวดล้อมของโครงการต่อไป
- 3) เพื่อเป็นข้อมูลเฝ้าระวังผลกระทบต่อชุมชนบริเวณใกล้เคียงโครงการ

3.2 ผลการปฏิบัติตามมาตรการติดตามตรวจสอบคุณภาพสิ่งแวดล้อม

การดำเนินงานตามมาตรการติดตามตรวจสอบคุณภาพสิ่งแวดล้อม ตามที่เสนอในรายงานการวิเคราะห์ผลกระทบสิ่งแวดล้อมที่ผ่านความเห็นชอบจากสำนักงานนโยบายและแผนทรัพยากรธรรมชาติและสิ่งแวดล้อม เลขที่ ทส 1010.5/809 ลงวันที่ 21 มกราคม 2563 โดยมีวิธีตรวจวัดคุณภาพสิ่งแวดล้อมของโครงการ และสำรวจข้อมูลการดำเนินงานของโครงการในระหว่างเดือนมกราคม – มิถุนายน พ.ศ.2565 สรุปได้ดังตารางที่ 3-1

ตารางที่ 3-1 สรุปมาตรการติดตามตรวจสอบผลกระทบสิ่งแวดล้อม โครงการ แชนเตอร์ เจริญนคร ริเวอร์ไซด์ (CHAPTER CHAROEN NAKHON RIVERSIDE)
ของบริษัท พุกษา เรียลเอสเตท จำกัด (มหาชน)ระหว่างเดือนมกราคม – มิถุนายน พ.ศ.2565

ผลกระทบ สิ่งแวดล้อม	ดัชนีที่ตรวจวัด	บริเวณที่ตรวจวัด	ระยะเวลา/ความถี่	ผลการปฏิบัติตามมาตรการ	ปัญหา อุปสรรค และการแก้ไข	เอกสารและ รูปภาพ ประกอบ มาตรการฯ
1. คุณภาพอากาศ	<ul style="list-style-type: none"> - TSP 24 ชม. - PM₁₀ 24 ชม. - PM_{2.5} 24 ชม. - CO 24 ชม. - NO_x 24 ชม. - SO_x 24 ชม. - HC 24 ชม. 	- บริเวณริมรั้วด้านทิศใต้ ของพื้นที่โครงการ	- ทุกวันตลอดช่วงการทำ ฐานรากและรายงานผล ทุกสัปดาห์หลังจากนั้น ตรวจวัดทุก 1 เดือน ตลอดระยะเวลาการ ก่อสร้าง	เจ้าของโครงการดำเนินการจัดจ้าง บริษัท เอส.พี.เจ.ไซแอนติฟิค จำกัด ทำการตรวจวัดคุณภาพอากาศใน บรรยากาศ ภายในพื้นที่โครงการ บริเวณทิศใต้ของโครงการ ซึ่ง TSP PM ₁₀ ทำการตรวจวัดทุกวัน CO, NO ₂ , SO ₂ และ HC โดยทำการ ตรวจวัดเดือนละ 1 ครั้ง (ครั้งละ 3 วันต่อเนื่อง) ในช่วงฐานราก ซึ่งทำ การตรวจวัดในระยะงานฐานรากทำ การ	-	ภาคผนวก ค
		- บริเวณวัดเสวตฉัตร	- เดือนละ 1 ครั้ง ตลอด			
		- บริเวณโรงเรียนวัด เสวตฉัตร	ระยะเวลาก่อสร้าง - เดือนละ 1 ครั้ง ตลอด ระยะเวลาก่อสร้าง			

ตารางที่ 3-1 สรุปมาตรการติดตามตรวจสอบผลกระทบสิ่งแวดล้อม โครงการ แชนเตอร์ เจริญนคร ริเวอร์ไซด์ (CHAPTER CHAROEN NAKHON RIVERSIDE)
ของบริษัท พุกาษา เรียลเอสเตท จำกัด (มหาชน)ระหว่างเดือนมกราคม – มิถุนายน พ.ศ.2565

ผลกระทบ สิ่งแวดล้อม	ดัชนีที่ตรวจวัด	บริเวณที่ตรวจวัด	ระยะเวลา/ความถี่	ผลการปฏิบัติตามมาตรการ	ปัญหา อุปสรรค และการแก้ไข	เอกสารและ รูปภาพ ประกอบ มาตรการฯ
2. การชะล้าง พังทลายของดิน	- ติดตั้งเครื่องมือ ตรวจวัดการ เคลื่อนตัวของดิน (Inclinometer)	- ตรวจสอบการเคลื่อนตัว ของดิน	- ทุกวัน ตลอดระยะเวลา การก่อสร้าง	ทางโครงการได้ปฏิบัติตามที่มาตรการ กำหนดไว้	-	ภาคผนวก ฉ 6
	- ตรวจสอบสภาพ ของระบบป้องกัน ดินพัง ให้มีความ มั่นคง แข็งแรง หากพบว่ามีสภาพ ชำรุดหรือไม่ได้ มาตรฐาน ต้อง แก้ไขทันที	- แผ่นเหล็กซีทไพล์ (Sheet pile) และค้ำยัน (Bracing)	- ตลอดระยะเวลาก่อสร้าง			ภาคผนวก ฉ 1 (รูปที่ 19)
	- ตรวจสอบ ผลกระทบจากการ ก่อสร้างต่ออาคาร/ ที่ดินข้างเคียง ตลอดระยะเวลา ก่อสร้าง	- พื้นที่ข้างเคียง	- ตลอดระยะเวลาก่อสร้าง			-

ตารางที่ 3-1 สรุปมาตรการติดตามตรวจสอบผลกระทบสิ่งแวดล้อม โครงการ แชนเตอร์ เจริญนคร ริเวอร์ไซด์ (CHAPTER CHAROEN NAKHON RIVERSIDE)
ของบริษัท พุกษา เรียลเอสเตท จำกัด (มหาชน)ระหว่างเดือนมกราคม – มิถุนายน พ.ศ.2565

ผลกระทบ สิ่งแวดล้อม	ดัชนีที่ตรวจวัด	บริเวณที่ตรวจวัด	ระยะเวลา/ความถี่	ผลการปฏิบัติตามมาตรการ	ปัญหา อุปสรรค และการแก้ไข	เอกสารและ รูปภาพ ประกอบ มาตรการฯ
3. เสียง	- Leq 24 hr, Lmax - ระดับเสียงรบกวน	- บริเวณริมรั้วด้านทิศใต้ ของพื้นที่โครงการ	- ทุกวันตลอดช่วงการทำ ฐานรากและรายงานผล ทุกสัปดาห์หลังจากนั้น ตรวจวัดทุก 1 เดือน ตลอดระยะเวลาการ ก่อสร้าง	เจ้าของโครงการได้จัดจ้าง บริษัท เอส. พี.เจ. ไซแอนติฟิค จำกัด ทำการ ตรวจวัดระดับเสียงโดยทั่วไป (Leq 24, Lmax, L90) ในระยะงานฐานรากได้ทำ การตรวจวัดเป็นที่เรียบร้อยแล้ว ปัจจุบันได้ทำการตรวจวัดระยะ ก่อสร้างของโครงการ บริเวณทิศใต้ ของโครงการ โดยทำการตรวจวัด เดือนละ 1 ครั้ง (ครั้งละ 1 วันต่อเนื่อง)	-	ภาคผนวก ค
		- บริเวณวัดเศวตฉัตร	- เดือนละ 1 ครั้ง ตลอด ระยะเวลาก่อสร้าง			
		- บริเวณโรงเรียนวัด เศวตฉัตร	- เดือนละ 1 ครั้ง ตลอด ระยะเวลาก่อสร้าง			

ตารางที่ 3-1 สรุปมาตรการติดตามตรวจสอบผลกระทบสิ่งแวดล้อม โครงการ แชนเตอร์ เจริญนคร ริเวอร์ไซด์ (CHAPTER CHAROEN NAKHON RIVERSIDE) ของบริษัท พญา รัชเอสเตท จำกัด (มหาชน)ระหว่างเดือนมกราคม – มิถุนายน พ.ศ.2565

ผลกระทบสิ่งแวดล้อม	ดัชนีที่ตรวจวัด	บริเวณที่ตรวจวัด	ระยะเวลา/ความถี่	ผลการปฏิบัติตามมาตรการ	ปัญหา อุปสรรค และการแก้ไข	เอกสารและรูปภาพประกอบ มาตรการฯ
4. ความสั่นสะเทือน	- PPV, Hz เป็นเวลา 1 วันต่อเนื่อง	- บริเวณริมรั้วด้านทิศใต้ของพื้นที่โครงการ	- ทุกวันตลอดช่วงการทำการฐานรากและรายงานผลทุกสัปดาห์หลังจากนั้นตรวจวัดทุก 1 เดือนตลอดระยะเวลาการก่อสร้าง	เจ้าของโครงการได้จัดจ้าง บริษัท เอส.พี.เจ.ไซแอนติฟิค จำกัด ทำการตรวจวัดค่าความสั่นสะเทือน (ค่าความเร็วอนุภาคสูงสุด) บริเวณทิศใต้ของโครงการ ในช่วงงานระยะงานฐานรากได้ทำการตรวจวัดเป็นที่เรียบร้อยแล้ว ปัจจุบันได้ทำการตรวจวัดช่วงระยะ โดยทำการตรวจวัดเดือนละ 1 ครั้ง (ครั้งละ 1 วันต่อเนื่อง)	-	ภาคผนวก ค
		- บริเวณวัดเศวตฉัตร	- เดือนละ 1 ครั้ง ตลอดระยะเวลาการก่อสร้าง			
		- บริเวณโรงเรียนวัดเศวตฉัตร	- เดือนละ 1 ครั้ง ตลอดระยะเวลาการก่อสร้าง			
		- พื้นที่ข้างเคียง	- ตลอดระยะเวลาการก่อสร้าง			
5. ตรวจสอบระบบท่อน้ำประปาและถึงสำรองน้ำใช้	- แนวเส้นท่อและถังเก็บน้ำสำรอง	- ตรวจสอบจุดรั่วซึม ของระบบท่อน้ำ และถึงเก็บน้ำหากพบให้แก้ไขโดยทันที	- ทุกเดือนตลอดระยะเวลาการก่อสร้าง	เจ้าของโครงการได้ดำเนินการจัดให้มีเจ้าหน้าที่คอยตรวจสอบ ดูแล ถังสำรองน้ำใช้ พร้อมจัดให้คนงานผลัดเปลี่ยนกันทำความสะอาด หากชำรุดเสียหายจะดำเนินการซ่อมแซมพร้อมใช้งานในทันที	-	ภาคผนวก จ 1 (รูปที่ 12)

ตารางที่ 3-1 สรุปมาตรการติดตามตรวจสอบผลกระทบสิ่งแวดล้อม โครงการ แชนเตอร์ เจริญนคร ริเวอร์ไซด์ (CHAPTER CHAROEN NAKHON RIVERSIDE)

ของบริษัท พุกษา เรียลเอสเตท จำกัด (มหาชน)ระหว่างเดือนมกราคม – มิถุนายน พ.ศ.2565

ผลกระทบ สิ่งแวดล้อม	ดัชนีที่ตรวจวัด	บริเวณที่ตรวจวัด	ระยะเวลา/ความถี่	ผลการปฏิบัติตามมาตรการ	ปัญหา อุปสรรค และการแก้ไข	เอกสารและ รูปภาพ ประกอบ มาตรการฯ
6. ตรวจสอบระบบ ไฟฟ้าและอุปกรณ์ ไฟฟ้า	- ตรวจสอบสภาพอุปกรณ์ไฟฟ้าให้อยู่ใน สภาพสมบูรณ์พร้อมใช้ งานอยู่เสมอ	- ระบบไฟฟ้า และ อุปกรณ์ไฟฟ้าภายใน พื้นที่ก่อสร้าง และ บ้านพักคนงาน	- ทุกเดือนตลอดระยะเวลา ก่อสร้าง	โครงการจัดให้เจ้าหน้าที่ จป. และนาย ช่างที่มีประสบการณ์ตรวจสอบ ซ่อมแซม ดูแลบำรุงรักษาเครื่องจักร อุปกรณ์ไฟฟ้าอย่างสม่ำเสมอ ตลอด ระยะเวลาในการใช้งาน	-	ภาคผนวก ฉ 4
7. ระบบสุขาภิบาล 7.1 มูลฝอย	- ดูแลความเรียบร้อย และความสะอาดของ ถังรองรับมูลฝอย - ตรวจสอบการตกค้าง มูลฝอยบริเวณห้องพัก มูลฝอยภายในพื้นที่ ก่อสร้างและบ้านพัก คนงาน - ทำความสะอาดถัง รองรับมูลฝอยทุกครั้ง หลังจากรถเก็บขนของ สำนักงานเขตคลอง สาน	- ถังรองรับมูลฝอย ภายในพื้นที่ก่อสร้าง และที่พักคนงาน	- ทุกวัน ตลอดระยะเวลา ก่อสร้าง - ทุกวัน ตลอดระยะเวลา ก่อสร้าง - ทุกวัน ตลอดระยะเวลา ก่อสร้าง	เจ้าของโครงการจัดให้มีถังรองรับขยะ มูลฝอยอย่างเพียงพอต่อการใช้งาน บริเวณภายในพื้นที่โครงการ พร้อมทั้ง ให้คนงานรวบรวมขยะมูลฝอยตามจุด ต่างๆ มารวมไว้เพื่อให้รถเก็บมูลฝอย ของสำนักงานเขตคลองเตยขนไป กำจัดต่อไป	-	ภาคผนวก ฉ 1 (รูปที่ 24) ภาคผนวก ฉ 8

ตารางที่ 3-1 สรุปมาตรการติดตามตรวจสอบผลกระทบสิ่งแวดล้อม โครงการ แชนเตอร์ เจริญนคร ริเวอร์ไซด์ (CHAPTER CHAROEN NAKHON RIVERSIDE)

ของบริษัท พุกษา เรียลเอสเตท จำกัด (มหาชน)ระหว่างเดือนมกราคม – มิถุนายน พ.ศ.2565

ผลกระทบ สิ่งแวดล้อม	ดัชนีที่ตรวจวัด	บริเวณที่ตรวจวัด	ระยะเวลา/ความถี่	ผลการปฏิบัติตามมาตรการ	ปัญหา อุปสรรค และการแก้ไข	เอกสารและ รูปภาพ ประกอบ มาตรการฯ
7.2 น้ำเสีย	- ดูแลระบบบำบัดน้ำเสียสำเร็จรูปในพื้นที่ก่อสร้างและบ้านพักคนงานให้มีประสิทธิภาพอยู่เสมอ		- ทุก เดือน ตลอดระยะเวลาก่อสร้าง	ทางโครงการได้จัดให้คนงานก่อสร้างทำหน้าที่ทำความสะอาดบริเวณรางระบายน้ำและบ่อพักน้ำชั่วคราวก่อนระบายน้ำทิ้งสู่ท่อระบายน้ำสาธารณะ	-	-
	- บำรุงรักษาระบบท่อน้ำทิ้งในพื้นที่ก่อสร้างและบ้านพักคนงานไม่ให้มีการรั่วซึม เพื่อป้องกันการแพร่กระจายของเชื้อโรค		- ทุก เดือน ตลอดระยะเวลาก่อสร้าง			-
	- สุ่มตะกอนในบ่อเกรอะของระบบบำบัดน้ำเสียสำเร็จรูป		- เมื่อบ่อเกรอะเต็มตลอดระยะเวลาก่อสร้าง			ภาคผนวก จ 7

ตารางที่ 3-1 สรุปมาตรการติดตามตรวจสอบผลกระทบสิ่งแวดล้อม โครงการ แชนเตอร์ เจริญนคร ริเวอร์ไซด์ (CHAPTER CHAROEN NAKHON RIVERSIDE)
ของบริษัท พญา เรียลเอสเตท จำกัด (มหาชน) ระหว่างเดือนมกราคม – มิถุนายน พ.ศ.2565

ผลกระทบ สิ่งแวดล้อม	ดัชนีที่ตรวจวัด	บริเวณที่ตรวจวัด	ระยะเวลา/ความถี่	ผลการปฏิบัติตามมาตรการ	ปัญหา อุปสรรค และการแก้ไข	เอกสารและ รูปภาพ ประกอบ มาตรการฯ
7.3 ห้องน้ำ-ห้องส้วม	- ทำความสะอาด ห้องน้ำ – ห้องส้วม บริเวณพื้นที่ก่อสร้าง และบ้านพักงาน	- ห้องส้วมในพื้นที่ ก่อสร้างและบริเวณ บ้านพักคนงาน	- ทุกวันตลอดระยะเวลา ก่อสร้าง	เจ้าของโครงการได้ดำเนินการจัดให้ คนงานก่อสร้างผลัดเปลี่ยนกันทำ ความสะอาดห้องน้ำ และห้องส้วม เป็นประจำทุกสัปดาห์หรือทุกครั้ง ที่เกิดความสกปรก	-	ภาคผนวก จ 1 (รูปที่ 12)
7.4 คุณภาพน้ำทิ้ง ภายหลังการบำบัด	- pH - BOD - Suspended Solids - Settleable Solids - Sulfide - Total Dissolved Solids - Fat Oil & Grease - TKN - Total Coliform Bacteria - Fecal Coliform Bacteria	- จำนวน 1 จุด บริเวณ จุดปล่อยน้ำทิ้งจากบ่อ พักน้ำทิ้งในพื้นที่ก่อสร้าง และบริเวณบ้านพัก คนงาน	- ทุก เดือน ตลอด ระยะเวลาก่อสร้าง	เจ้าของโครงการจัดให้บริษัท เอส.พี. เจ. ไซแอนติฟิค จำกัด ดำเนินการ ตรวจวัดคุณภาพน้ำบริเวณจุดปล่อย น้ำทิ้งจากบ่อพักน้ำทิ้งในพื้นที่ก่อสร้าง และบริเวณบ้านพักคนงาน ทำการ ตรวจวัดเดือนละ 1 ครั้ง ตลอด ระยะเวลาการก่อสร้าง	-	ภาคผนวก ค

ตารางที่ 3-1 สรุปมาตรการติดตามตรวจสอบผลกระทบสิ่งแวดล้อม โครงการ แชนเตอร์ เจริญนคร ริเวอร์ไซด์ (CHAPTER CHAROEN NAKHON RIVERSIDE)
ของบริษัท พุกษา เรียลเอสเตท จำกัด (มหาชน)ระหว่างเดือนมกราคม – มิถุนายน พ.ศ.2565

ผลกระทบ สิ่งแวดล้อม	ดัชนีที่ตรวจวัด	บริเวณที่ตรวจวัด	ระยะเวลา/ความถี่	ผลการปฏิบัติตามมาตรการ	ปัญหา อุปสรรค และการแก้ไข	เอกสารและ รูปภาพ ประกอบ มาตรการฯ
8. จราจร	<ul style="list-style-type: none"> - ตรวจสอบ และปรับปรุงเส้นทางคมนาคมให้อยู่ในสภาพที่ใช้การได้ดี - จัดให้มีเจ้าหน้าที่ประจำอยู่บริเวณทางเข้า-ออก โครงการเพื่ออำนวยความสะดวกด้านจราจร - จัดให้มีเจ้าหน้าที่คอยตรวจตราบริเวณถนนด้านหน้าโครงการไม่มีการจอดรถกีดขวางการจราจร 	- ถนนสาธารณะประโยชน์(บริเวณด้านหน้าโครงการ)	- ทุกวันตลอดระยะเวลาก่อสร้าง	โครงการดำเนินการติดตั้งป้ายประกาศบริเวณทางเข้า-ออก ของโครงการ เพื่อให้ผู้พักอาศัยข้างเคียงที่อาจจะได้รับความเดือดร้อนสามารถติดต่อผู้รับเหมาได้โดยตรง	-	ภาคผนวก ฉ 1 (รูปที่ 15)

ตารางที่ 3-1 สรุปมาตรการติดตามตรวจสอบผลกระทบสิ่งแวดล้อม โครงการ แชนเตอร์ เจริญนคร ริเวอร์ไซด์ (CHAPTER CHAROEN NAKHON RIVERSIDE) ของบริษัท พุกาษา เรียลเอสเตท จำกัด (มหาชน)ระหว่างเดือนมกราคม – มิถุนายน พ.ศ.2565

ผลกระทบสิ่งแวดล้อม	ดัชนีที่ตรวจวัด	บริเวณที่ตรวจวัด	ระยะเวลา/ความถี่	ผลการปฏิบัติตามมาตรการ	ปัญหา อุปสรรค และการแก้ไข	เอกสารและรูปภาพประกอบ มาตรการฯ
9. อาชีวอนามัยของพนักงานก่อสร้าง	- จัดให้มีเจ้าหน้าที่คอยควบคุมดูแลการปฏิบัติงานของบริษัทรับเหมา โดยให้ยึดถือปฏิบัติตามมาตรการที่กำหนดไว้ในมาตรการป้องกันและแก้ไขผลกระทบสิ่งแวดล้อมในรายงานการวิเคราะห์ผลกระทบสิ่งแวดล้อมอย่างเคร่งครัด	- ภายในพื้นที่ก่อสร้างโครงการ	- ตลอดระยะเวลาก่อสร้าง	โครงการดำเนินการเลือกรับพิจารณาคงงานก่อสร้างที่เป็นแรงงานไทยในพื้นที่ และแรงงานต่างด้าว ที่ทำการขึ้นทะเบียนประวัติแรงงานต่อกระทรวงแรงงานอย่างถูกต้องตามกฎหมาย ทั้งนี้ได้เลือกพิจารณาแรงงานที่ผ่านการตรวจสอบสุขภาพก่อนเข้ารับทำงาน และทางโครงการได้จัดให้มีการตรวจสอบสุขภาพประจำปี รวมทั้งจัดให้ผู้รับเหมาก่อสร้างดูแลความเป็นอยู่และจัดระเบียบของพนักงานก่อสร้าง กำชับให้พนักงานก่อสร้างหมั่นทำความสะอาดบ้านพักของตนเป็นประจำทุกวันหรือทุกครั้งที่สกปรก เพื่อป้องกันปัญหาด้านสุขภาพที่อาจเกิดขึ้น	-	ภาคผนวก ฉ 10 ภาคผนวก ฉ 11
	- เจ้าของโครงการเป็นผู้ดำเนินการจัดส่งรายงานผลการปฏิบัติตามมาตรการติดตามตรวจสอบผลกระทบสิ่งแวดล้อมตลอดระยะเวลาก่อสร้าง		- ตลอดระยะเวลาก่อสร้าง			

ตารางที่ 3-1 สรุปรูปมาตรการติดตามตรวจสอบผลกระทบสิ่งแวดล้อม โครงการ แชนเตอร์ เจริญนคร ริเวอร์ไซด์ (CHAPTER CHAROEN NAKHON RIVERSIDE)
ของบริษัท พุกกา เรียลเอสเตท จำกัด (มหาชน) ระหว่างเดือนมกราคม – มิถุนายน พ.ศ.2565

ผลกระทบ สิ่งแวดล้อม	ดัชนีที่ตรวจวัด	บริเวณที่ตรวจวัด	ระยะเวลา/ความถี่	ผลการปฏิบัติตามมาตรการ	ปัญหา อุปสรรค และการแก้ไข	เอกสารและ รูปภาพ ประกอบ มาตรการฯ
9. อาชีวอนามัย ของคนงาน ก่อสร้าง	- ตรวจสอบอุปกรณ์ ป้องกันอันตรายส่วน บุคคล ให้ มี ส ภา พ เหมาะสมกับการทำงาน และมีจำนวนเพียงพอกับ ผู้ปฏิบัติงาน	- ภายในพื้นที่ก่อสร้าง โครงการ	- ก่อนและหลังการใช้งาน ทุกครั้ง ตลอดระยะเวลา ก่อสร้าง	โครงการดำเนินการตรวจสอบ เครื่องจักร เครื่องยนต์ ซ่อมบำรุง เครื่องจักร ให้อยู่ในสภาพที่สามารถใช้ งานได้อย่างสม่ำเสมอ เพื่อลดการเกิด อุบัติเหตุและลดการเกิดมลพิษ	-	ภาคผนวก ฉ 4
	- ตรวจสอบสภาพความ สมบูรณ์ของเครื่องมือ/ อุปกรณ์ - ตรวจสอบวิธีการ ปฏิบัติงานสภาพของ เครื่องจักรอุปกรณ์ รวมทั้งสภาพแวดล้อมใน การทำงาน เพื่อให้ ป ฏิ บั ติ ง า น อ ย่ า ง ปลอดภัย		- ก่อนและหลังการใช้งาน ทุกครั้ง ตลอดระยะเวลา ก่อสร้าง - ก่อนและหลังการใช้งาน ทุกครั้ง ตลอดระยะเวลา ก่อสร้าง			

ตารางที่ 3-1 สรุปมาตรการติดตามตรวจสอบผลกระทบสิ่งแวดล้อม โครงการ แชนเตอร์ เจริญนคร ริเวอร์ไซด์ (CHAPTER CHAROEN NAKHON RIVERSIDE)
ของบริษัท พุกษา เรียลเอสเตท จำกัด (มหาชน)ระหว่างเดือนมกราคม – มิถุนายน พ.ศ.2565

ผลกระทบ สิ่งแวดล้อม	ดัชนีที่ตรวจวัด	บริเวณที่ตรวจวัด	ระยะเวลา/ความถี่	ผลการปฏิบัติตามมาตรการ	ปัญหา อุปสรรค และการแก้ไข	เอกสารและ รูปภาพ ประกอบ มาตรการฯ
9. อาชีวอนามัย ของพนักงาน ก่อสร้าง (ต่อ)	- ตรวจสอบ และ ควบคุมดูแลให้มีอุปกรณ์ ป้องกันอันตรายส่วน บุคคลอย่างถูกต้องและ เหมาะสมกับประเภท ของงาน		- ก่อนและหลังการใช้งาน ทุกครั้ง ตลอดระยะเวลา ก่อสร้าง	โครงการดำเนินการตรวจสอบ เครื่องจักร เครื่องยนต์ ซ่อมบำรุง เครื่องจักร ให้อยู่ในสภาพที่สามารถใช้ งานได้อย่างสม่ำเสมอ เพื่อลดการเกิด อุบัติเหตุและลดการเกิดมลพิษ	-	ภาคผนวก ฉ 4
	- บันทึกสถิติการเกิด อุบัติเหตุ สาเหตุ ลักษณะการเกิด ผลที่ เกิดขึ้น และวิธีแก้ไข		- ทุกครั้งที่เกิดอุบัติเหตุ ตลอดระยะเวลาก่อสร้าง			ภาคผนวก ฉ 1 (รูปที่ 31)

ตารางที่ 3-1 สรุปมาตรการติดตามตรวจสอบผลกระทบสิ่งแวดล้อม โครงการ แชนเตอร์ เจริญนคร ริเวอร์ไซด์ (CHAPTER CHAROEN NAKHON RIVERSIDE)
ของบริษัท พุกษา เรียลเอสเตท จำกัด (มหาชน)ระหว่างเดือนมกราคม – มิถุนายน พ.ศ.2565

ผลกระทบ สิ่งแวดล้อม	ดัชนีที่ตรวจวัด	บริเวณที่ตรวจวัด	ระยะเวลา/ความถี่	ผลการปฏิบัติตามมาตรการ	ปัญหา อุปสรรค และการแก้ไข	เอกสารและ รูปภาพ ประกอบ มาตรการฯ
10. การระบายน้ำ	- ตรวจสอบปริมาณ ตะกอนดินที่สะสมอยู่ ภายในบ่อพักน้ำและชุด ลอกตะกอนเป็นประจำ - ตรวจสอบท่อระบาย น้ำ/รางระบายน้ำในพื้นที่ ก่อสร้าง หากเกิดการ รั่วซึม หรือชำรุดใน ดำเนินการซ่อมแซมโดย เร่งด่วน	- ภายในพื้นที่ก่อสร้าง โครงการ	- เป็น ประจำ ตลอด ระยะเวลาก่อสร้าง - เดือนละ 1 ครั้งตลอด ระยะเวลาก่อสร้าง	เจ้าของโครงการจัดให้คนงานก่อสร้าง ดำเนินการทำความสะอาด ชุดลอก ตะกอนบ่อพักน้ำภายในโครงการเป็น ประจำทุกเดือนหรือทุกครั้งที่มีการ สะสมของตะกอนจำนวนมาก เพื่อการ รองรับน้ำและการระบายน้ำที่มี ประสิทธิภาพมากขึ้น	-	-

ตารางที่ 3-1 สรุปมาตรการติดตามตรวจสอบผลกระทบสิ่งแวดล้อม โครงการ แชนเตอร์ เจริญนคร ริเวอร์ไซด์ (CHAPTER CHAROEN NAKHON RIVERSIDE) ของบริษัท พุกาษา เรียลเอสเตท จำกัด (มหาชน)ระหว่างเดือนมกราคม – มิถุนายน พ.ศ.2565

ผลกระทบสิ่งแวดล้อม	ดัชนีที่ตรวจวัด	บริเวณที่ตรวจวัด	ระยะเวลา/ความถี่	ผลการปฏิบัติตามมาตรการ	ปัญหา อุปสรรค และการแก้ไข	เอกสารและรูปภาพประกอบ มาตรการฯ
11. สภาพสังคม เศรษฐกิจ	<ul style="list-style-type: none"> - จัดให้มีเจ้าหน้าที่โครงการตรวจติดตามการจัดทำประกันความเสียหายอันเนื่องมาจากการก่อสร้างของโครงการกับบริษัทประกันภัย - จัดให้มีเจ้าหน้าที่คอยเยี่ยมบ้านพักอาศัยที่อยู่ใกล้เคียงพื้นที่โครงการอย่างสม่ำเสมอ 	- บ้านพักอาศัยที่อยู่ใกล้เคียงกับโครงการ	- ตลอดระยะเวลาก่อสร้าง	โครงการดำเนินการจัดทำประกันอุบัติเหตุ อันเกิดจากกิจกรรมของโครงการ และได้ประชาสัมพันธ์กิจกรรมไว้ที่ป้ายประชาสัมพันธ์ภายในพื้นที่โครงการ	-	ภาคผนวก จ 2

ตารางที่ 3-1 สรุปมาตรการติดตามตรวจสอบผลกระทบสิ่งแวดล้อม โครงการ แชนเตอร์ เจริญนคร ริเวอร์ไซด์ (CHAPTER CHAROEN NAKHON RIVERSIDE) ของบริษัท พญา เรียลเอสเตท จำกัด (มหาชน)ระหว่างเดือนมกราคม – มิถุนายน พ.ศ.2565

ผลกระทบ สิ่งแวดล้อม	ดัชนีที่ตรวจวัด	บริเวณที่ตรวจวัด	ระยะเวลา/ความถี่	ผลการปฏิบัติตามมาตรการ	ปัญหา อุปสรรค และการแก้ไข	เอกสารและ รูปภาพ ประกอบ มาตรการฯ
11. สภาพสังคม – เศรษฐกิจ(ต่อ)	- จัดให้มีเจ้าหน้าที่ รับ ผิด ช อบ ใน เรือ ง ร้องเรียน และหาแนว ทางแก้ไขปัญหที่ได้รับ การ ร้อง เรี ย น อัน เนื่องมาจากการดำเนิน โครงการให้เรียบร้อย	- บ้านพักอาศัยที่อยู่ ใกล้เคียงกับโครงการ	- ตลอดระยะเวลาก่อสร้าง	ก่อนการก่อสร้างโครงการ ทาง โครงการได้มอบหมายผู้รับเหมา บริษัทผู้รับเหมา บริษัทควบคุมงาน ก่อสร้าง ให้ดำเนินการเข้าพบปะ พูดคุยกับผู้พักอาศัยข้างเคียง และแจ้ง กำหนดการก่อสร้างของโครงการให้ รับทราบ หากเกิดผลกระทบใดๆ ผู้ ได้รับผลกระทบสามารถติดต่อกับ โครงการหรือผู้รับผิชอบได้โดยตรง	-	-

ตารางที่ 3-1 สรุปมาตรการติดตามตรวจสอบผลกระทบสิ่งแวดล้อม โครงการ แชนเตอร์ เจริญนคร ริเวอร์ไซด์ (CHAPTER CHAROEN NAKHON RIVERSIDE)

ของบริษัท พุกษา เรียลเอสเตท จำกัด (มหาชน)ระหว่างเดือนมกราคม – มิถุนายน พ.ศ.2565

ผลกระทบ สิ่งแวดล้อม	ดัชนีที่ตรวจวัด	บริเวณที่ตรวจวัด	ระยะเวลา/ความถี่	ผลการปฏิบัติตามมาตรการ	ปัญหา อุปสรรค และการแก้ไข	เอกสารและ รูปภาพ ประกอบมาตรการ ฯ
11. สภาพสังคม – เศรษฐกิจ(ต่อ)	- ตรวจสอบภาพเศรษฐกิจ สังคมและความคิดเห็นของ ประชาชน สถานประกอบการ และหน่วยงานที่เกี่ยวข้องทั้ง แง่ภาวะการเปลี่ยนแปลง ปัญหาและความเดือดร้อน ตลอดจนความต้องการที่มี ต่อโครงการในพื้นที่ระยะ ประชิด พื้นที่ระยะรัศมี 100 เมตร จากขอบพื้นที่โครงการ พื้นที่อ่อนไหวและพื้นที่ตาม แนวเส้นทางการขนส่งวัสดุ อุปกรณ์ก่อสร้างปีละ 1 ครั้ง ตั้งแต่เริ่มก่อสร้างโครงการ จนถึงก่อนขออนุญาตเปิดใช้ อาคาร โดยวิธีการและการ สุ่มตัวอย่างให้เป็นไปตาม หลักวิชาการสถิติ พร้อมทั้ง แสดงภาพตำแหน่งการ สำรวจ	- บ้านพักอาศัยที่อยู่ ใกล้เคียงกับโครงการ	- ตลอดระยะเวลาก่อสร้าง	ก่อนการก่อสร้างโครงการ ทาง โครงการได้มอบหมายผู้รับเหมา บริษัทผู้รับเหมา บริษัทควบคุมงาน ก่อสร้าง ให้ดำเนินการเข้าพบปะ พูดคุยกับผู้พักอาศัยข้างเคียง และแจ้ง กำหนดการก่อสร้างของโครงการให้ รับทราบ หากเกิดผลกระทบใดๆ ผู้ ได้รับผลกระทบสามารถติดต่อกับ โครงการหรือผู้รับผิดชอบได้โดยตรง	-	-

ตารางที่ 3-1 สรุปมาตรการติดตามตรวจสอบผลกระทบสิ่งแวดล้อม โครงการ แชนเตอร์ เจริญนคร ริเวอร์ไซด์ (CHAPTER CHAROEN NAKHON RIVERSIDE)
ของบริษัท พญา เรียลเอสเตท จำกัด (มหาชน)ระหว่างเดือนมกราคม – มิถุนายน พ.ศ.2565

ผลกระทบ สิ่งแวดล้อม	ดัชนีที่ตรวจวัด	บริเวณที่ตรวจวัด	ระยะเวลา/ความถี่	ผลการปฏิบัติตามมาตรการ	ปัญหา อุปสรรค และการแก้ไข	เอกสารและ รูปภาพ ประกอบ มาตรการฯ
12. สาธารณสุข	- ตรวจสอบสภาพคนงานก่อน ทำงานและหลังทำงานปีละ 1 ครั้ง	- พื้นที่โครงการ	- ก่อนเข้าทำงาน และปีละ 1 ครั้ง ตลอดระยะเวลา ก่อสร้าง	โครงการดำเนินการตรวจสอบสุขภาพ พนักงานและคนงาน ภายหลังรับเข้า ทำงาน และตลอดระยะเวลาการ ก่อสร้าง อย่างน้อยปีละ 1 ครั้ง	-	ภาคผนวก ฉ 10 ภาคผนวก ฉ 11
	- จัดให้มีการตรวจสอบ ประวัติคนงาน และเก็บ เอกสารคนงานทุกคนก่อน รับเข้าทำงาน	- พื้นที่โครงการ	- ทุกครั้งก่อนรับเข้าทำงาน ตลอดระยะเวลาก่อสร้าง			

3.3 การติดตามตรวจสอบคุณภาพสิ่งแวดล้อม

ดำเนินการติดตามตรวจสอบคุณภาพสิ่งแวดล้อมของ โครงการ แชนเตอร์ เจริญนคร ริเวอร์ไซด์ (CHAPTER CHAROEN NAKHON RIVERSIDE) ประกอบด้วย คุณภาพอากาศในบรรยากาศ ระดับเสียงโดยทั่วไป ระดับเสียงรบกวน ค่าความสั่นสะเทือน และคุณภาพน้ำทิ้ง ช่วงระยะก่อสร้าง โดยวิธีการวิเคราะห์และการเก็บตัวอย่าง ซึ่งดำเนินการตามวิธีที่กำหนดไว้ในมาตรฐานตามที่ราชการกำหนด และมาตรฐานสากลที่ได้รับการยอมรับกันโดยทั่วไป ซึ่งมีรายละเอียดดังตารางที่ 3-1

ตารางที่ 3-2 วิธีการตรวจวัด และวิเคราะห์คุณภาพสิ่งแวดล้อม

ดัชนีที่ตรวจวัด	การเก็บตัวอย่าง / วิเคราะห์ตัวอย่าง
คุณภาพอากาศในบรรยากาศโดยทั่วไป	
ฝุ่นละอองรวม หรือฝุ่นละอองขนาดไม่เกิน 100 ไมครอน (Total Suspended Particulate; TSP)	Filter High Volume Air Sampler / Gravimetric Method
ฝุ่นละอองขนาดเล็ก หรือฝุ่นละอองขนาดไม่เกิน 10 ไมครอน (Particulates Matter <10 microns; PM-10)	Size Selective High Volume Air Sampler/ Gravimetric Method
ฝุ่นละอองขนาดไม่เกิน 2.5 ไมครอน (PM 2.5)	Size Selective High Volume Air Sampler/ Gravimetric Method
ไนโตรเจนไดออกไซด์ (Nitrogen dioxide; NO ₂)	Part 50, Gas Phase Chemiluminescence
คาร์บอนมอนอกไซด์ (Carbon monoxide; CO)	CO Analyzer/ NDIR
ซัลเฟอร์ไดออกไซด์ (Sulfur dioxide; SO ₂)	UV-Fluorescence
ไฮโดรคาร์บอนรวมทั้งหมด (Total Hydrocarbon; THC)	Personal Air Sample, Flame Ionization detection Method
ความเร็วลมและทิศทางลม (Wind Direction & Wind Speed)	Anemometer
ระดับเสียงโดยทั่วไป	
ระดับเสียงโดยทั่วไป (L _{eq} 24 hr) และระดับเสียงสูงสุด (L _{max})	Integrated Sound Level Meter/IEC804
ค่าความสั่นสะเทือน	
ความเร็วอนุภาคสูงสุด (Peak Particle Velocity) และความถี่ (Frequency)	Vibration Meter
คุณภาพน้ำทิ้ง	
pH at 25 °C	Electrometric Method (4500-H ⁺ B)
Biochemical Oxygen Demand	5-Days BOD Test (5210 B), Azide Modification (4500-O C)
Total Suspended Solids	Dried at 103-105 °C (2540 D)
Total Dissolved Solids	Dried at 180 °C (2540 C)
Oil & Grease	Partition-Gravimetric Method (5520 B)
Total Kjeldahl Nitrogen	Macro- Kjeldahl Method (4500-N _{org} B)
Sulfide	Iodometric Method (4500-S ²⁻ F)
Settleable Solids	Imhoff Cone (2540 F)
แบคทีเรียกลุ่มฟีคอลโคลิฟอร์ม (Fecal Coliform Bacteria)	Multiple Tube Fermentation Technique (9222-1 B)
แบคทีเรียกลุ่มโคลิฟอร์มทั้งหมด (Total Coliform Bacteria)	Standard Total Coliform Fermentation Technique (9222-1 B)



▲ จุดตรวจวัดคุณภาพอากาศในบรรยากาศ

● จุดตรวจวัดระดับเสียงโดยทั่วไป

■ จุดตรวจวัดความสั่นสะเทือน

รูปที่ 3-1 แผนที่แสดงตำแหน่งจุดตรวจวัดคุณภาพสิ่งแวดล้อม

3.4 ขอบเขตของการติดตามตรวจสอบ

การดำเนินงานติดตามตรวจสอบคุณภาพสิ่งแวดล้อม โครงการ แชนเตอร์ เจริญนคร ริเวอร์ไซด์ (CHAPTER CHAROEN NAKHON RIVERSIDE) (ระยะก่อสร้าง) ของบริษัท พุกผา เรียวเอสเตท จำกัด (มหาชน) ระหว่างเดือนมกราคม – มิถุนายน พ.ศ. 2565 ได้กำหนดขอบเขตการดำเนินการติดตามตรวจสอบตามที่กำหนดไว้ในรายงานการวิเคราะห์ผลกระทบสิ่งแวดล้อมที่ได้รับการเห็นชอบแล้ว โดยโครงการได้ดำเนินการตรวจวัดคุณภาพสิ่งแวดล้อมระยะก่อสร้าง

1) **ระยะงานฐานราก** ทำการตรวจวัดระหว่างเดือนกุมภาพันธ์ – ธันวาคม พ.ศ.2563 รายละเอียดของแผนการติดตามตรวจสอบคุณภาพสิ่งแวดล้อมแสดงดังตารางที่ 3-3 และรูปแสดงจุดตรวจวัดคุณภาพสิ่งแวดล้อม แสดงดังรูปที่ 3-1

2) **ระยะก่อสร้าง** เริ่มทำการตรวจวัดเดือนธันวาคม พ.ศ.2563 – กรกฎาคม พ.ศ.2565 (การดำเนินงานของโครงการในระยะก่อสร้างคาดว่าจะแล้วเสร็จในเดือนกรกฎาคม 2565) รายละเอียดของแผนการติดตามตรวจสอบคุณภาพสิ่งแวดล้อมแสดงดังตารางที่ 3-3 และรูปแสดงจุดตรวจวัดคุณภาพสิ่งแวดล้อม แสดงดังรูปที่ 3-1

ตารางที่ 3-3 ขอบเขตและแผนการติดตามตรวจสอบคุณภาพสิ่งแวดล้อมสิ่งแวดล้อม ของโครงการ แชนเตอร์ เจริญนคร ริเวอร์ไซด์ (CHAPTER CHAROEN NAKHON RIVERSIDE) บริษัท พญา เรียลเอสเตท จำกัด (มหาชน) ระหว่างเดือนมกราคม – มิถุนายน พ.ศ.2565

มาตรการติดตามตรวจสอบ คุณภาพสิ่งแวดล้อม	พารามิเตอร์ที่ทำการตรวจวัด	ระยะเวลา/ความถี่	ช่วงเวลาที่ทำการตรวจวัด					
			พ.ศ.2565					
			ม.ค.	ก.พ.	มี.ค.	เม.ย.	พ.ค.	มิ.ย.
1. คุณภาพอากาศในบรรยากาศ - บริเวณริมรั้วด้านทิศใต้ของพื้นที่โครงการ - บริเวณวัดเสตดจันทร์ - บริเวณโรงเรียนวัดเสตดจันทร์	- ฝุ่นละอองรวม (TSP) - ฝุ่นละอองขนาดเล็ก (PM-10) - ก๊าซคาร์บอนมอนนอกไซด์ (CO) - ก๊าซไนโตรเจนไดออกไซด์ (NO ₂) - ก๊าซซัลเฟอร์ไดออกไซด์ (SO ₂) - ไฮโดรคาร์บอนรวมทั้งหมด (THC)	เดือนละ 1 ครั้ง	✓	✓	✓	✓	✓	✓
2. ระดับเสียงโดยทั่วไป - บริเวณริมรั้วด้านทิศใต้ของพื้นที่โครงการ - บริเวณวัดเสตดจันทร์ - บริเวณโรงเรียนวัดเสตดจันทร์	- ระดับเสียงเฉลี่ย 24 ชั่วโมง (Leq 24 hr., Lmax, Ldn, L ₁₀ , L ₉₀)	เดือนละ 1 ครั้ง	✓	✓	✓	✓	✓	✓

ตารางที่ 3-3 (ต่อ) ขอบเขตและแผนการติดตามตรวจสอบคุณภาพสิ่งแวดล้อมสิ่งแวดล้อม ของโครงการ แชนเตอร์ เจริญนคร ริเวอร์ไซด์ (CHAPTER CHAROEN NAKHON RIVERSIDE)
บริษัท พุกกะา เรียวเอสเตท จำกัด (มหาชน) ระหว่างเดือนมกราคม – มิถุนายน พ.ศ.2565

มาตรการติดตามตรวจสอบ คุณภาพสิ่งแวดล้อม	พารามิเตอร์ที่ทำการตรวจวัด	ระยะเวลา/ความถี่	ช่วงเวลาที่ทำการตรวจวัด					
			พ.ศ.2565					
			ม.ค.	ก.พ.	มี.ค.	เม.ย.	พ.ค.	มิ.ย.
3. ความสิ้นสะท้อน - บริเวณริมรั้วด้านทิศใต้ของพื้นที่โครงการ - บริเวณวัดเสด็จ - บริเวณโรงเรียนวัดเสด็จ	- ความเร็วอนุภาคสูงสุด (PPV) - ความถี่ (Frequency)	เดือนละ 1 ครั้ง	✓	✓	✓	✓	✓	✓
4. คุณภาพน้ำทิ้ง - ระบบบำบัดน้ำเสียบริเวณพื้นที่ก่อสร้าง	- ความเป็นกรด-ด่าง (pH) - บีโอดี (BOD) - สารแขวนลอย (SS) - สารที่ละลายได้ทั้งหมด (TDS) - น้ำมันและไขมัน (Oil & Grease) - ค่าทีเคเอ็น (TKN) - ซัลไฟด์ (Sulfide) - ตะกอนหนัก (Settleable Solids) - Fecal Coliform Bacteria - Total Coliform Bacteria	1 ครั้ง/เดือน	✓	✓	✓	✓	✓	✓

3.5 ผลการตรวจวัดคุณภาพสิ่งแวดล้อมในระยะก่อสร้าง

3.5.1 ผลการตรวจวัดคุณภาพอากาศในบรรยากาศโดยทั่วไป (Ambient Air Quality)

มาตรการกำหนดให้ดำเนินการตรวจวัดคุณภาพอากาศในบรรยากาศโดยทั่วไป (Ambient Air Quality) ของโครงการ แชนเตอร์ เจริญนคร ริเวอร์ไซด์ (CHAPTER CHAROEN NAKHON RIVERSIDE) บริษัท พญา เรียลเอสเตท จำกัด (มหาชน) ระยะก่อสร้าง ระหว่างเดือนมกราคม – มิถุนายน พ.ศ.2565 ตรวจวัด 3 สถานี ได้แก่ 1) บริเวณริมรั้วด้านทิศใต้ของพื้นที่โครงการ 2) บริเวณวัดเสวตฉัตร 3) บริเวณโรงเรียนวัดเสวตฉัตร เดือนละ 1 ครั้ง ครั้งละ 1 วันต่อเนื่อง

เมื่อนำผลการตรวจวัดปริมาณฝุ่นละอองรวม (TSP) และปริมาณฝุ่นละอองขนาดเล็ก (PM-10) เปรียบเทียบกับค่ามาตรฐานตามประกาศคณะกรรมการสิ่งแวดล้อมแห่งชาติ ฉบับที่ 24 (พ.ศ.2547) เรื่อง กำหนดมาตรฐานคุณภาพอากาศในบรรยากาศโดยทั่วไป ประกาศ ณ วันที่ 9 สิงหาคม พ.ศ.2547 พบว่า บริเวณริมรั้วด้านทิศใต้ของพื้นที่โครงการ มีค่าอยู่ในเกณฑ์มาตรฐานกำหนดทุกวันที่ทำการตรวจวัด บริเวณวัดเสวตฉัตร และบริเวณโรงเรียนวัดเสวตฉัตรมีค่าอยู่ในเกณฑ์มาตรฐานกำหนด แสดงรายละเอียดผลการตรวจวัดดังตารางที่ 3-4

เมื่อนำผลการตรวจวัดปริมาณไนโตรเจนไดออกไซด์ (NO_2) เปรียบเทียบกับค่ามาตรฐานตามประกาศคณะกรรมการสิ่งแวดล้อมแห่งชาติ ฉบับที่ 33 (พ.ศ.2552) เรื่อง กำหนดมาตรฐานค่าก๊าซไนโตรเจนไดออกไซด์ในบรรยากาศโดยทั่วไป ลงวันที่ 14 สิงหาคม 2552 พบว่า มีค่าอยู่ในเกณฑ์มาตรฐานกำหนด แสดงรายละเอียดผลการตรวจวัดดังตารางที่ 3-5

เมื่อนำผลการตรวจวัดปริมาณซัลเฟอร์ไดออกไซด์ (SO_2) เปรียบเทียบกับค่ามาตรฐานตามประกาศคณะกรรมการสิ่งแวดล้อมแห่งชาติ ฉบับที่ 21 (พ.ศ.2544) เรื่อง กำหนดมาตรฐานค่าก๊าซซัลเฟอร์ไดออกไซด์ในบรรยากาศทั่วไปในเวลา 1 ชั่วโมง ลงวันที่ 30 เมษายน 2544 และมาตรฐานตามประกาศคณะกรรมการสิ่งแวดล้อมแห่งชาติ ฉบับที่ 24 (พ.ศ.2547) เรื่อง กำหนดมาตรฐานคุณภาพอากาศในบรรยากาศโดยทั่วไป ประกาศ ณ วันที่ 9 สิงหาคม พ.ศ.2547 พบว่า มีค่าอยู่ในเกณฑ์มาตรฐานกำหนด แสดงรายละเอียดผลการตรวจวัดดังตารางที่ 3-6

เมื่อนำผลการตรวจวัดปริมาณคาร์บอนมอนนอกไซด์ (CO) เปรียบเทียบกับค่ามาตรฐานตามประกาศคณะกรรมการสิ่งแวดล้อมแห่งชาติ ฉบับที่ 10 (พ.ศ.2538) ออกตามความในพระราชบัญญัติส่งเสริมและรักษาคุณภาพสิ่งแวดล้อมแห่งชาติ พ.ศ.2535 เรื่อง กำหนดมาตรฐานคุณภาพอากาศในบรรยากาศทั่วไป ประกาศในราชกิจจานุเบกษา เล่ม 112 ตอนที่ 42 ง วันที่ 25 พฤษภาคม พ.ศ.2538 พบว่า มีค่าอยู่ในเกณฑ์มาตรฐานกำหนด แสดงรายละเอียดผลการตรวจวัดดังตารางที่ 3-7

สำหรับผลการตรวจวัดปริมาณไฮโดรคาร์บอนทั้งหมด (THC) ไม่สามารถนำค่าที่ตรวจวัดได้มาเปรียบเทียบกับเกณฑ์มาตรฐานได้ เนื่องจากไม่มีการกำหนดค่ามาตรฐานในดัชนีดังกล่าว แสดงรายละเอียดผลการตรวจวัดดังตารางที่ 3-8

ตารางที่ 3-4 ผลการตรวจวัดปริมาณฝุ่นละอองรวม (TSP) ปริมาณฝุ่นละอองขนาดเล็ก (PM-10) และปริมาณฝุ่นละอองขนาดเล็ก (PM 2.5) ของโครงการ แชนเตอร์ เจริญนคร ริเวอร์ไซด์ (CHAPTER CHAROEN NAKHON RIVERSIDE) บริษัท พฤษา เรียวเอสเตท จำกัด (มหาชน) ระยะก่อสร้าง ระหว่างเดือนมกราคม – มิถุนายน พ.ศ.2565

จุดตรวจวัด	ครั้งที่	วันที่ตรวจวัด	ผลการตรวจวัด		
			TSP (mg/m ³)	PM-10 (mg/m ³)	PM 2.5 (mg/m ³)
บริเวณริมรั้วด้านทิศใต้ ของพื้นที่โครงการ	ครั้งที่ 1	11-12/01/2565	0.107	0.0264	0.0101
	ครั้งที่ 2	07-08/02/2565	0.182	0.1075	0.0081
	ครั้งที่ 3	07-08/03/2565	0.266	0.0721	0.0035
	ครั้งที่ 4	08-09/04/2565	0.133	0.1022	0.0052
	ครั้งที่ 5	12-13/05/2565	0.073	0.0403	0.0051
	ครั้งที่ 6	07-08/06/2565	0.102	0.0219	0.0051
บริเวณโรงเรียนวัด เสวตฉัตร	ครั้งที่ 1	11-12/01/2565	0.025	0.0071	0.0038
	ครั้งที่ 2	07-08/02/2565	0.056	0.0043	0.0063
	ครั้งที่ 3	07-08/03/2565	0.072	0.0118	0.0027
	ครั้งที่ 4	08-09/04/2565	0.071	0.0512	0.0045
	ครั้งที่ 5	12-13/05/2565	0.012	0.0069	0.0040
	ครั้งที่ 6	07-08/06/2565	0.038	0.0062	0.0030
บริเวณวัดเสวตฉัตร	ครั้งที่ 1	11-12/01/2565	0.032	0.0217	0.0055
	ครั้งที่ 2	07-08/02/2565	0.106	0.0502	0.0070
	ครั้งที่ 3	07-08/03/2565	0.035	0.0099	0.0016
	ครั้งที่ 4	08-09/04/2565	0.080	0.0687	0.0049
	ครั้งที่ 5	12-13/05/2565	0.017	0.0165	0.0039
	ครั้งที่ 6	07-08/06/2565	0.068	0.0130	0.0042
มาตรฐาน ⁽¹⁾			0.33	0.12	0.05

หมายเหตุ : ข้อมูลการตรวจวัดแสดงในภาคผนวก ค คุณภาพอากาศในบรรยากาศโดยทั่วไป (ระยะก่อสร้าง)

ที่มา : ⁽¹⁾ มาตรฐานตามประกาศคณะกรรมการสิ่งแวดล้อมแห่งชาติ ฉบับที่ 24 (พ.ศ.2547) เรื่อง กำหนดมาตรฐานคุณภาพอากาศในบรรยากาศโดยทั่วไป ประกาศ ณ วันที่ 9 สิงหาคม พ.ศ.2547

ตารางที่ 3-5 ผลการตรวจวัดปริมาณไนโตรเจนไดออกไซด์ในบรรยากาศ (NO_2) ของโครงการ แชนเตอร์ เจริญนคร ริเวอร์ไซด์
(CHAPTER CHAROEN NAKHON RIVERSIDE) บริษัท พฤษา เรียวเอสเตท จำกัด (มหาชน)
ระยะก่อสร้าง ระหว่างเดือนมกราคม – มิถุนายน พ.ศ.2565

จุดตรวจวัด	ครั้งที่	วันที่ตรวจวัด	ผลการตรวจวัดปริมาณไนโตรเจนไดออกไซด์ (NO_2)	
			ค่าสูงสุดใน 1 ชั่วโมง	
			(ppm)	(mg/m^3)
บริเวณริมรั้วด้านทิศใต้ ของพื้นที่โครงการ	ครั้งที่ 1	11-12/01/2565	0.0183	0.0345
	ครั้งที่ 2	07-08/02/2565	0.0045	0.0085
	ครั้งที่ 3	07-08/03/2565	0.0040	0.0075
	ครั้งที่ 4	08-09/04/2565	0.0354	0.0666
	ครั้งที่ 5	12-13/05/2565	0.0033	0.0062
	ครั้งที่ 6	07-08/06/2565	0.0554	0.1043
บริเวณโรงเรียนวัด เสวตฉัตร	ครั้งที่ 1	11-12/01/2565	0.0131	0.0246
	ครั้งที่ 2	07-08/02/2565	0.0368	0.0692
	ครั้งที่ 3	07-08/03/2565	0.0035	0.0065
	ครั้งที่ 4	08-09/04/2565	0.0128	0.0241
	ครั้งที่ 5	12-13/05/2565	0.0032	0.0060
	ครั้งที่ 6	07-08/06/2565	0.0046	0.0087
บริเวณวัดเสวตฉัตร	ครั้งที่ 1	11-12/01/2565	0.0140	0.0263
	ครั้งที่ 2	07-08/02/2565	0.0035	0.0066
	ครั้งที่ 3	07-08/03/2565	0.0024	0.0046
	ครั้งที่ 4	08-09/04/2565	0.0143	0.0269
	ครั้งที่ 5	12-13/05/2565	0.0036	0.0067
	ครั้งที่ 6	07-08/06/2565	0.0040	0.0075
มาตรฐาน ⁽¹⁾			0.17	0.32

หมายเหตุ : ข้อมูลการตรวจวัดแสดงในภาคผนวก ก คุณภาพอากาศในบรรยากาศโดยทั่วไป (ระยะก่อสร้าง)

ที่มา : ⁽¹⁾ ประกาศคณะกรรมการสิ่งแวดล้อมแห่งชาติฉบับที่ 33 (พ.ศ.2552) เรื่อง กำหนดมาตรฐานค่าก๊าซไนโตรเจนไดออกไซด์
ในบรรยากาศโดยทั่วไป ประกาศในราชกิจจานุเบกษา เล่ม 126 ตอนพิเศษ 114 ง ลงวันที่ 14 สิงหาคม 2552

ตารางที่ 3-6 ผลการตรวจวัดปริมาณซัลเฟอร์ไดออกไซด์ในบรรยากาศ (SO_2) ของโครงการ แชนเตอร์ เจริญนคร ริเวอร์ไซด์
(CHAPTER CHAROEN NAKHON RIVERSIDE) บริษัท พญา เรียลเอสเตท จำกัด (มหาชน)
ระยะก่อสร้าง ระหว่างเดือนมกราคม – มิถุนายน พ.ศ.2565

จุดตรวจวัด	ครั้งที่	วันที่ตรวจวัด	ผลการตรวจวัดปริมาณซัลเฟอร์ไดออกไซด์ (SO_2)			
			ค่าสูงสุดใน 1 ชั่วโมง		ค่าเฉลี่ย 24 ชั่วโมง	
			(ppm)	(mg/m^3)	(ppm)	(mg/m^3)
บริเวณริมรั้วด้านทิศใต้ ของพื้นที่โครงการ	ครั้งที่ 1	11-12/01/2565	0.0146	0.0383	0.0142	0.0371
	ครั้งที่ 2	07-08/02/2565	0.0031	0.0081	0.0024	0.0063
	ครั้งที่ 3	07-08/03/2565	0.0064	0.0168	0.0059	0.0155
	ครั้งที่ 4	08-09/04/2565	0.0073	0.0190	0.0068	0.0177
	ครั้งที่ 5	12-13/05/2565	0.0073	0.0190	0.0067	0.0174
	ครั้งที่ 6	07-08/06/2565	0.0044	0.0115	0.0027	0.0070
บริเวณโรงเรียนวัด เสวตฉัตร	ครั้งที่ 1	11-12/01/2565	0.0061	0.0160	0.0053	0.0139
	ครั้งที่ 2	07-08/02/2565	0.0094	0.0245	0.0085	0.0224
	ครั้งที่ 3	07-08/03/2565	0.0060	0.0156	0.0049	0.0129
	ครั้งที่ 4	08-09/04/2565	0.0020	0.0052	0.0015	0.0039
	ครั้งที่ 5	12-13/05/2565	0.0046	0.0121	0.0035	0.0093
	ครั้งที่ 6	07-08/06/2565	0.0070	0.0182	0.0063	0.0166
บริเวณวัดเสวตฉัตร	ครั้งที่ 1	11-12/01/2565	0.0054	0.0141	0.0050	0.0132
	ครั้งที่ 2	07-08/02/2565	0.0068	0.0178	0.0064	0.0168
	ครั้งที่ 3	07-08/03/2565	0.0092	0.0240	0.0066	0.0174
	ครั้งที่ 4	08-09/04/2565	0.0029	0.0076	0.0021	0.0055
	ครั้งที่ 5	12-13/05/2565	0.0062	0.0162	0.0056	0.0146
	ครั้งที่ 6	07-08/06/2565	0.0022	0.0057	0.0014	0.0036
มาตรฐาน			0.30 ⁽¹⁾	0.78 ⁽¹⁾	0.12 ⁽²⁾	0.30 ⁽²⁾

หมายเหตุ : ข้อมูลการตรวจวัดแสดงในภาคผนวก ก คุณภาพอากาศในบรรยากาศโดยทั่วไป (ระยะก่อสร้าง)

ที่มา : ⁽¹⁾ ประกาศคณะกรรมการสิ่งแวดล้อมแห่งชาติ ฉบับที่ 21 (พ.ศ.2544) เรื่อง กำหนดมาตรฐานค่าก๊าซซัลเฟอร์ไดออกไซด์ในบรรยากาศทั่วไปในเวลา 1 ชั่วโมง
ประกาศในราชกิจจานุเบกษา เล่ม 118 ตอนพิเศษ 39 ง ลงวันที่ 30 เมษายน 2544
⁽²⁾ มาตรฐานตามประกาศคณะกรรมการสิ่งแวดล้อมแห่งชาติ ฉบับที่ 24 (พ.ศ.2547) เรื่อง กำหนดมาตรฐานคุณภาพอากาศในบรรยากาศโดยทั่วไป ประกาศ ณ
วันที่ 9 สิงหาคม พ.ศ.2547

ตารางที่ 3-7 ผลการตรวจวัดปริมาณคาร์บอนมอนอกไซด์ในบรรยากาศ (CO) ของโครงการ แชนเตอร์ เจริญนคร ริเวอร์ไซด์ (CHAPTER CHAROEN NAKHON RIVERSIDE) บริษัท พุกษา เรีลเอสเตท จำกัด (มหาชน) ระยะก่อสร้าง ระหว่างเดือนมกราคม – มิถุนายน พ.ศ.2565

จุดตรวจวัด	ครั้งที่	วันที่ตรวจวัด	ผลการตรวจวัดปริมาณคาร์บอนมอนอกไซด์ (CO)			
			ค่าสูงสุดใน 1 ชั่วโมง		ค่าเฉลี่ย 8 ชั่วโมง	
			(ppm)	(mg/m ³)	(ppm)	(mg/m ³)
บริเวณริมรั้วด้านทิศใต้ของพื้นที่โครงการ	ครั้งที่ 1	11-12/01/2565	8.1330	9.3139	7.4038	8.4787
	ครั้งที่ 2	07-08/02/2565	0.6539	0.7485	0.3918	0.4487
	ครั้งที่ 3	07-08/03/2565	8.5760	9.8212	5.6854	6.5109
	ครั้งที่ 4	08-09/04/2565	5.2430	6.0043	5.1446	5.8916
	ครั้งที่ 5	12-13/05/2565	6.7820	7.7667	5.8496	6.6990
	ครั้งที่ 6	07-08/06/2565	1.4640	1.6766	1.2708	1.4553
บริเวณโรงเรียนวัดเสวตฉัตร	ครั้งที่ 1	11-12/01/2565	8.6160	9.8670	5.9654	6.8315
	ครั้งที่ 2	07-08/02/2565	8.9470	10.2461	5.7200	6.5505
	ครั้งที่ 3	07-08/03/2565	6.3890	7.3166	6.1100	6.9971
	ครั้งที่ 4	08-09/04/2565	1.3120	1.5025	0.5532	0.6335
	ครั้งที่ 5	12-13/05/2565	6.0990	6.9845	5.563	6.3401
	ครั้งที่ 6	07-08/06/2565	3.0170	3.4551	2.9924	3.4269
บริเวณวัดเสวตฉัตร	ครั้งที่ 1	11-12/01/2565	9.0520	10.3663	7.9124	9.0612
	ครั้งที่ 2	07-08/02/2565	3.8440	4.4021	3.1870	3.6497
	ครั้งที่ 3	07-08/03/2565	6.0610	6.9410	5.9785	6.8465
	ครั้งที่ 4	08-09/04/2565	1.5430	1.7670	0.6949	0.7958
	ครั้งที่ 5	12-13/05/2565	7.4410	8.5214	7.2941	8.3532
	ครั้งที่ 6	07-08/06/2565	2.1810	2.4977	1.6664	1.9083
มาตรฐาน			30.0	34.20	9.0	10.26

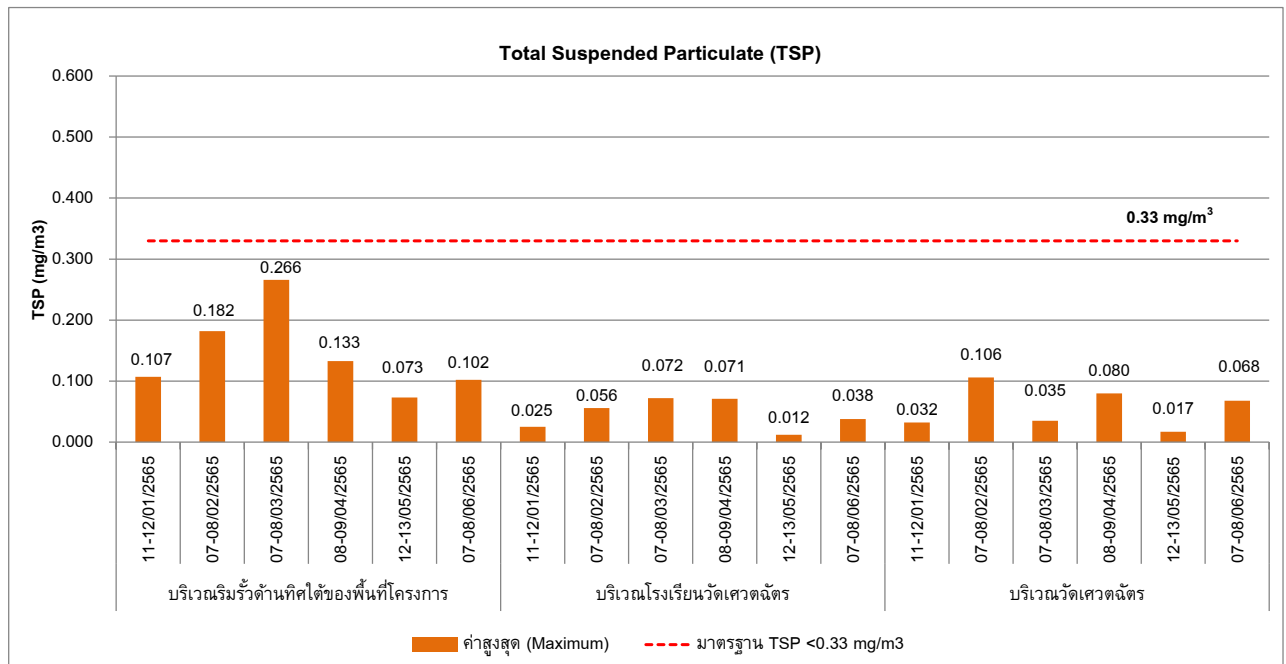
หมายเหตุ : ข้อมูลการตรวจวัดแสดงในภาคผนวก ค คุณภาพอากาศในบรรยากาศโดยทั่วไป (ระยะก่อสร้าง)

ที่มา : ประกาศคณะกรรมการสิ่งแวดล้อมแห่งชาติ ฉบับที่ 10 (พ.ศ.2538) ออกตามความในพระราชบัญญัติส่งเสริมและรักษาคุณภาพสิ่งแวดล้อมแห่งชาติ พ.ศ.2535 เรื่อง กำหนดมาตรฐานคุณภาพอากาศในบรรยากาศโดยทั่วไป ประกาศ ณ วันที่ 17 เมษายนพ.ศ.2538 ตีพิมพ์ในราชกิจจานุเบกษา เล่ม 112 ตอนที่ 42ง วันที่ 25 พฤษภาคม 2538

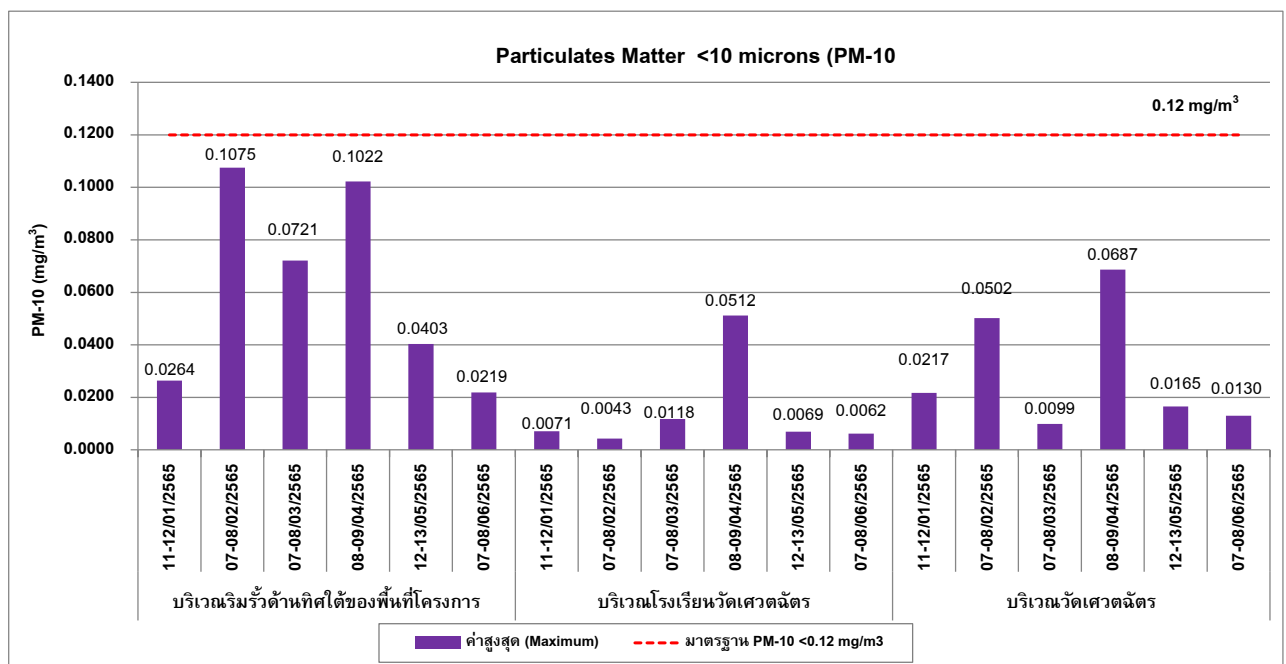
ตารางที่ 3-8 ผลการตรวจวัดปริมาณไฮโดรคาร์บอนรวมทั้งหมด (THC) ของโครงการ แชนเตอร์ เจริญนคร ริเวอร์ไซด์ (CHAPTER CHAROEN NAKHON RIVERSIDE) บริษัท พญา รัชเอสเตท จำกัด (มหาชน) ระยะก่อสร้าง ระหว่างเดือนมกราคม – มิถุนายน พ.ศ.2565

จุดตรวจวัด	ครั้งที่	วันที่ตรวจวัด	หน่วย	ผลการตรวจวัด
				THC
บริเวณริมรั้วด้านทิศใต้	ครั้งที่ 1	11-12/01/2565	ppm	4.73
	ครั้งที่ 2	07-08/02/2565	ppm	4.47
	ครั้งที่ 3	07-08/03/2565	ppm	4.96
	ครั้งที่ 4	08-09/04/2565	ppm	4.55
	ครั้งที่ 5	12-13/05/2565	ppm	4.21
	ครั้งที่ 6	07-08/06/2565	ppm	4.31
บริเวณโรงเรียนวัด เสวตฉัตร	ครั้งที่ 1	11-12/01/2565	ppm	4.91
	ครั้งที่ 2	07-08/02/2565	ppm	4.63
	ครั้งที่ 3	07-08/03/2565	ppm	4.65
	ครั้งที่ 4	08-09/04/2565	ppm	4.43
	ครั้งที่ 5	12-13/05/2565	ppm	4.17
	ครั้งที่ 6	07-08/06/2565	ppm	4.23
บริเวณวัดเสวตฉัตร	ครั้งที่ 1	11-12/01/2565	ppm	4.84
	ครั้งที่ 2	07-08/02/2565	ppm	4.59
	ครั้งที่ 3	07-08/03/2565	ppm	4.33
	ครั้งที่ 4	08-09/04/2565	ppm	4.45
	ครั้งที่ 5	12-13/05/2565	ppm	4.45
	ครั้งที่ 6	07-08/06/2565	ppm	3.63

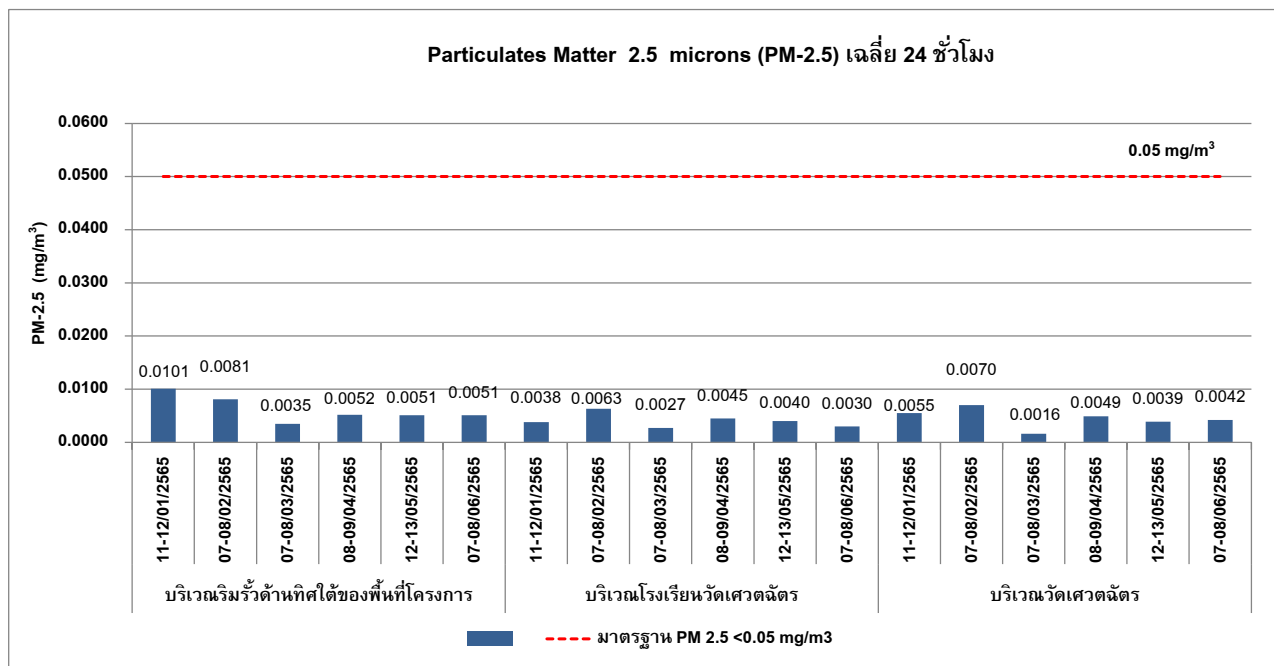
หมายเหตุ : ข้อมูลการตรวจวัดแสดงในภาคผนวก ค คุณภาพอากาศในบรรยากาศโดยทั่วไป (ระยะก่อสร้าง)
ปริมาณไฮโดรคาร์บอนรวมทั้งหมด (THC) ในบรรยากาศ ไม่มีมาตรฐานเปรียบเทียบ



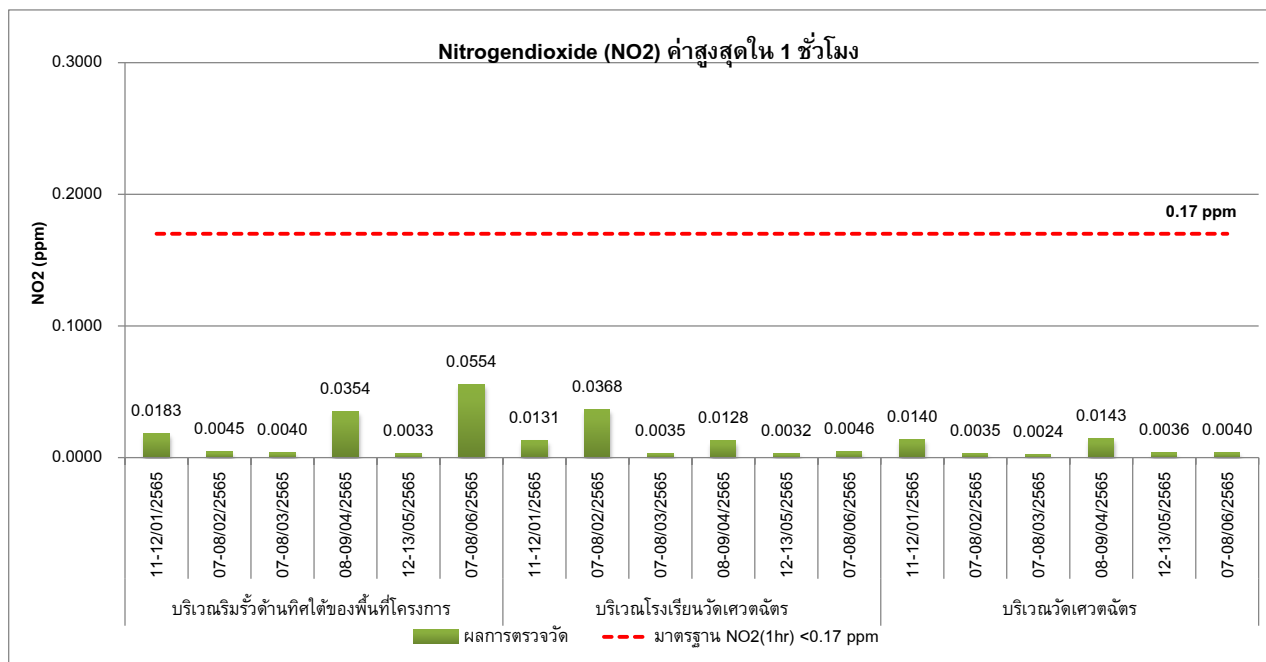
กราฟที่ 3.5-1 ผลการตรวจวัดฝุ่นละอองรวม หรือฝุ่นละอองขนาดเล็กไม่เกิน 100 ไมครอน (TSP) (ระยะก่อสร้าง)
ระหว่างเดือนมกราคม – มิถุนายน พ.ศ.2565



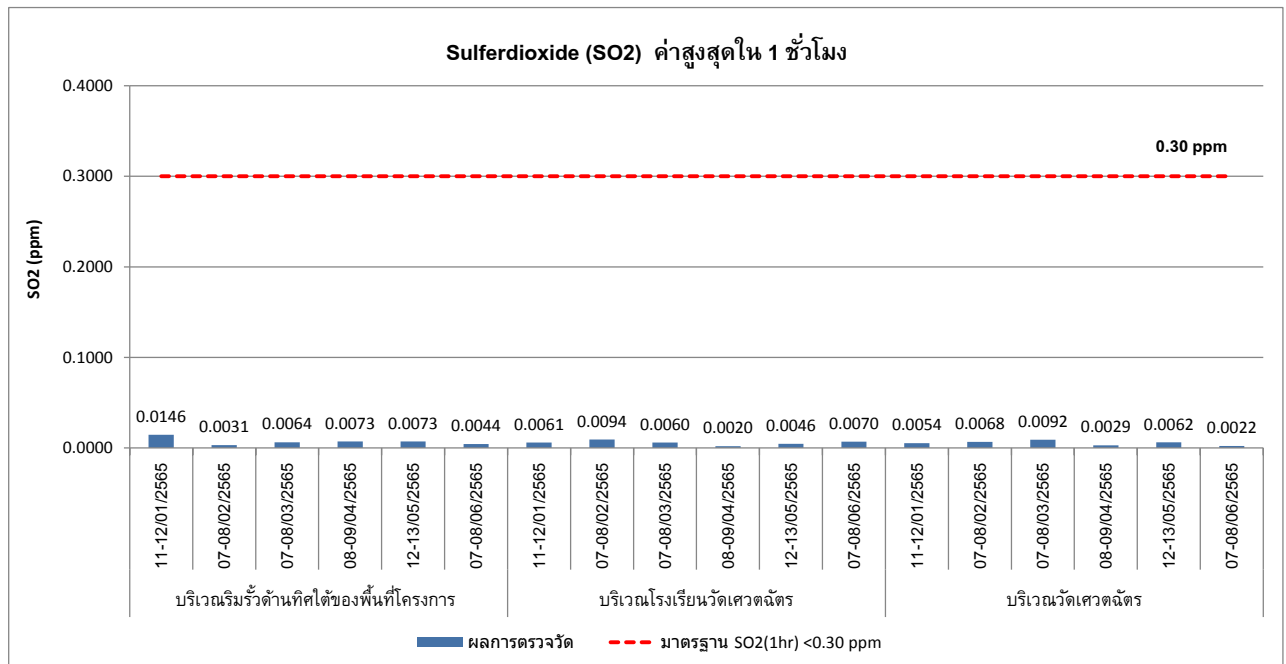
กราฟที่ 3.5-2 ผลการตรวจวัดฝุ่นละอองขนาดเล็กไม่เกิน 10 ไมครอน (PM-10) (ระยะก่อสร้าง)
ระหว่างเดือนมกราคม – มิถุนายน พ.ศ.2565



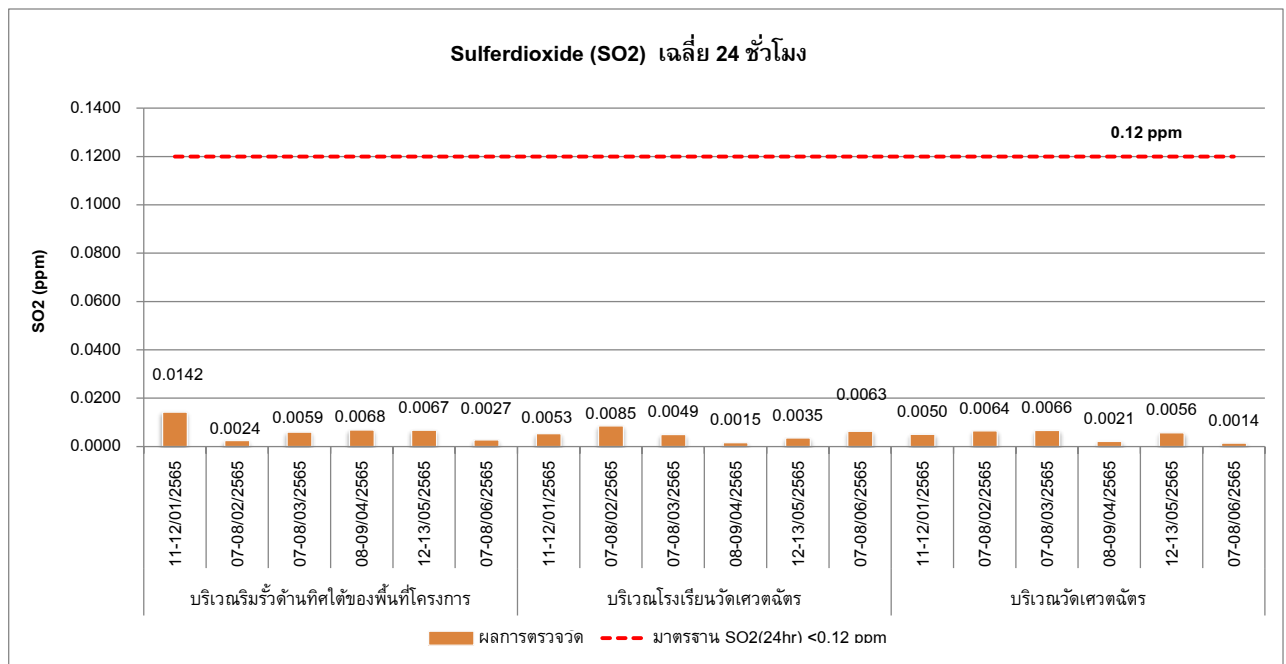
กราฟที่ 3.5-3 ผลการตรวจวัดฝุ่นละอองขนาดเล็กไม่เกิน 2.5 ไมครอน (PM-2.5) (ระยะก่อสร้าง)
ระหว่างเดือนมกราคม – มิถุนายน พ.ศ.2565



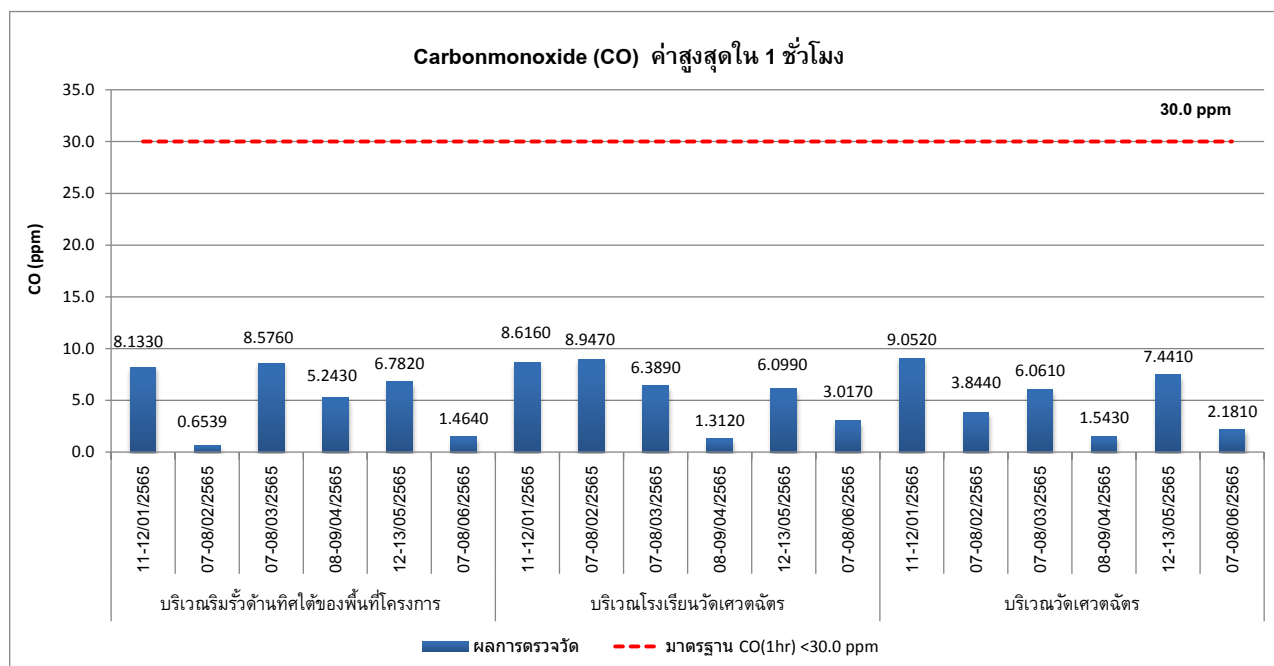
กราฟที่ 3.5-4 ผลการตรวจวัดปริมาณไนโตรเจนไดออกไซด์ (NO₂) ค่าสูงสุดใน 1 ชั่วโมง ในบรรยากาศ (ระยะก่อสร้าง)
ระหว่างเดือนมกราคม – มิถุนายน พ.ศ.2565



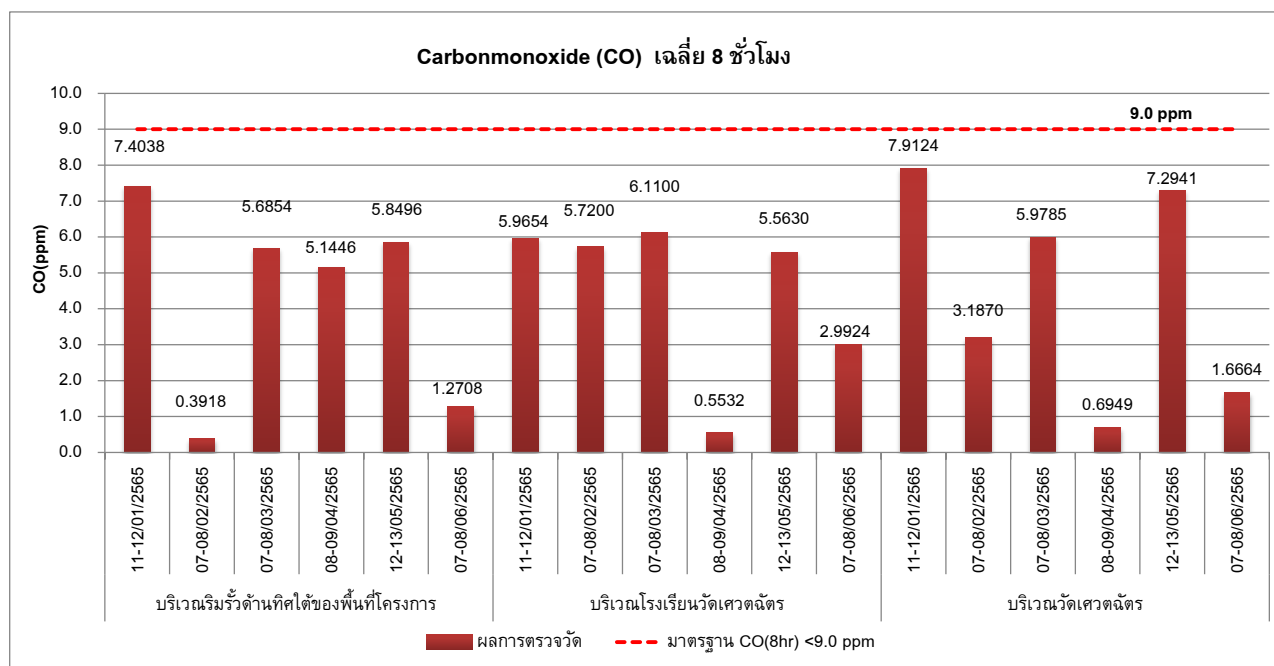
กราฟที่ 3.5-5 ผลการตรวจวัดปริมาณซัลเฟอร์ไดออกไซด์ (SO₂) ค่าสูงสุดใน 1 ชั่วโมง ในบรรยากาศ (ระยะก่อสร้าง)
ระหว่างเดือนมกราคม – มิถุนายน พ.ศ.2565



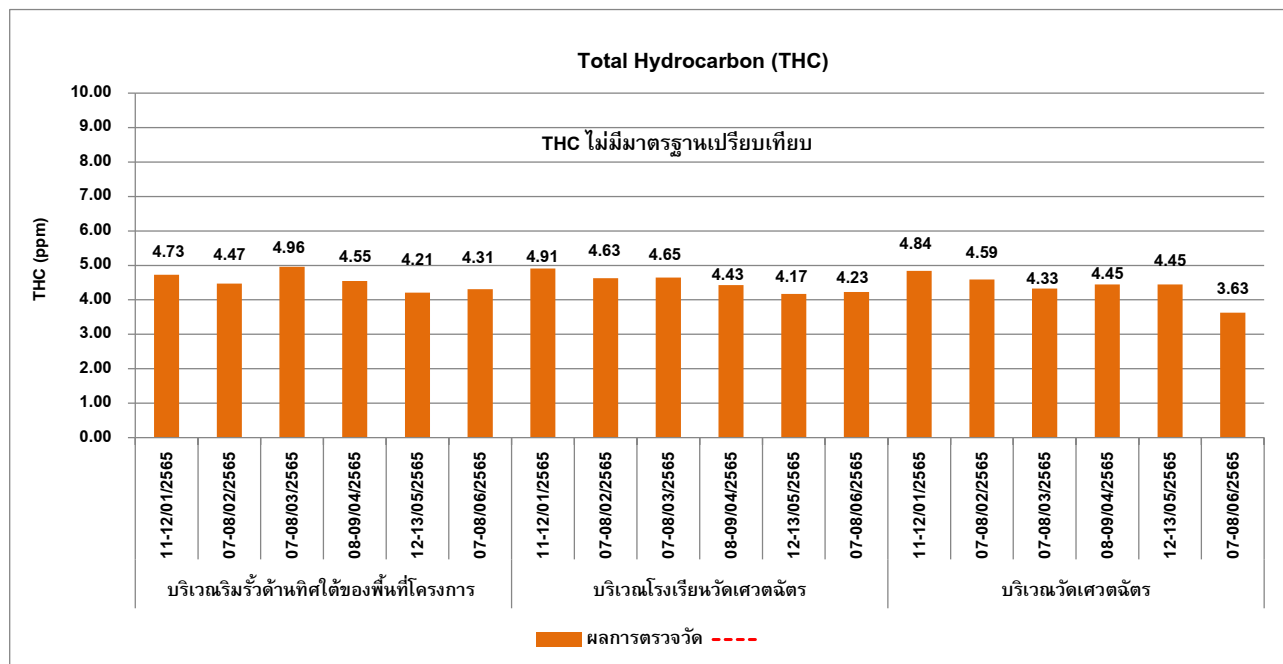
กราฟที่ 3.5-6 ผลการตรวจวัดปริมาณซัลเฟอร์ไดออกไซด์ (SO₂) เฉลี่ย 24 ชั่วโมง ในบรรยากาศ (ระยะก่อสร้าง)
ระหว่างเดือนมกราคม – มิถุนายน พ.ศ.2565



กราฟที่ 3.5-7 ผลการตรวจวัดปริมาณคาร์บอนมอนอกไซด์ (CO) ค่าสูงสุดใน 1 ชั่วโมง ในบรรยากาศ (ระยะก่อสร้าง)
ระหว่างเดือนมกราคม – มิถุนายน พ.ศ.2565



กราฟที่ 3.5-8 ผลการตรวจวัดปริมาณคาร์บอนมอนอกไซด์ (CO) เฉลี่ย 8 ชั่วโมง ในบรรยากาศ (ระยะก่อสร้าง)
ระหว่างเดือนมกราคม – มิถุนายน พ.ศ.2565



กราฟที่ 3.5-9 ผลการตรวจวัดปริมาณไฮโดรคาร์บอนรวมทั้งหมด (THC) ในบรรยากาศ (ระยะก่อสร้าง)
ระหว่างเดือนมกราคม – มิถุนายน พ.ศ.2565

3.5.2 ผลการตรวจวัดระดับเสียงโดยทั่วไป (Community Noise)

มาตรการกำหนดให้ดำเนินการตรวจวัดระดับเสียงโดยทั่วไป (Community Noise)) ของโครงการ แชนเตอร์ เจริญนคร ริเวอร์ไซด์ (CHAPTER CHAROEN NAKHON RIVERSIDE) ของบริษัท พุกษา เรีลเอสเตท จำกัด (มหาชน) ระยะก่อสร้าง ระหว่างเดือนมกราคม – มิถุนายน พ.ศ.2565 ตรวจวัด 3 สถานี ได้แก่ 1) บริเวณริมรั้วด้านทิศใต้ของพื้นที่โครงการ 2) บริเวณวัดเศวตฉัตร 3) บริเวณโรงเรียนวัดเศวตฉัตร ทำการตรวจวัดระดับเสียงเฉลี่ยโดยทั่วไป 24 ชั่วโมง (L_{eq} 24 hr) ระดับเสียงสูงสุด (L_{max}) และค่าระดับเสียงที่ร้อยละ 90 (L_{90}) ทำการตรวจวัดเดือนละ 1 ครั้ง ครั้งละ 1 วันต่อเนื่อง

เมื่อนำผลการตรวจวัดระดับเสียงเฉลี่ยโดยทั่วไป 24 ชั่วโมง (L_{eq} 24 hr) และระดับเสียงสูงสุด (L_{max}) เปรียบเทียบกับค่ามาตรฐานตามประกาศคณะกรรมการสิ่งแวดล้อมแห่งชาติ เรื่อง กำหนดมาตรฐานระดับเสียงโดยทั่วไป ฉบับที่ 15 (พ.ศ.2540) ประกาศ ณ วันที่ 12 มีนาคม พ.ศ.2540 พบว่า มีค่าอยู่ในเกณฑ์มาตรฐานกำหนด สำหรับค่าระดับเสียงที่ร้อยละ 90 (L_{90}) ไม่สามารถเทียบเกณฑ์มาตรฐานได้เนื่องจากไม่มีมาตรฐานกำหนด แสดงรายละเอียดผลการตรวจวัดดังตารางที่ 3-9

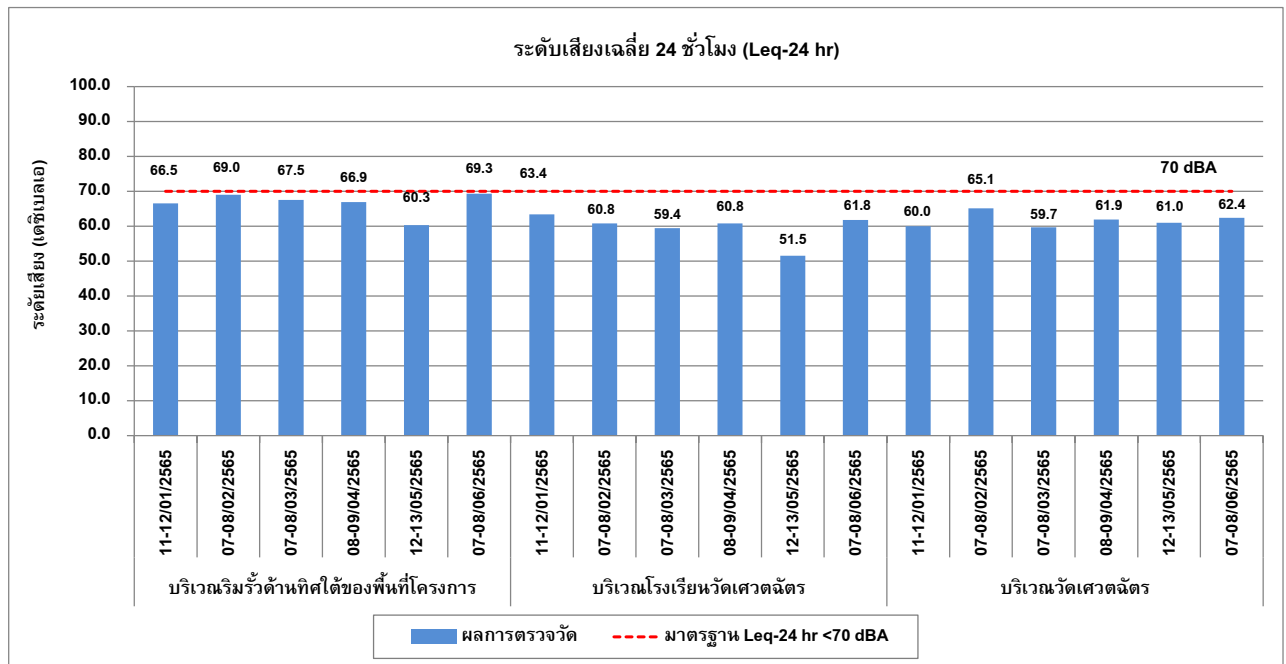
**ตารางที่ 3-9 ผลการตรวจวัดระดับเสียงโดยทั่วไป (Community Noise) ของโครงการ แชนเตอร์ เจริญนคร ริเวอร์ไซด์
(CHAPTER CHAROEN NAKHON RIVERSIDE) บริษัท พญา เรียลเอสเตท จำกัด (มหาชน) ระยะก่อสร้าง
ระหว่างเดือนมกราคม – มิถุนายน พ.ศ.2565**

	ลำดับ	วันที่ตรวจวัด	บริเวณวัดเสตดณัตร	
			ระดับเสียง เฉลี่ย 24 ชั่วโมง ($L_{eq\ 24}$)	ระดับเสียง สูงสุด (L_{max})
บริเวณริมรั้วด้านทิศใต้ ของพื้นที่โครงการ	ครั้งที่ 1	11-12/01/2565	66.5	95.5
	ครั้งที่ 2	07-08/02/2565	69.0	95.8
	ครั้งที่ 3	07-08/03/2565	67.5	98.2
	ครั้งที่ 4	08-09/04/2565	66.9	93.1
	ครั้งที่ 5	12-13/05/2565	60.3	83.3
	ครั้งที่ 6	07-08/06/2565	69.3	114.8
บริเวณโรงเรียนวัด เสตดณัตร	ครั้งที่ 1	11-12/01/2565	63.4	87.5
	ครั้งที่ 2	07-08/02/2565	60.8	92.6
	ครั้งที่ 3	07-08/03/2565	59.4	93.7
	ครั้งที่ 4	08-09/04/2565	60.8	83.2
	ครั้งที่ 5	12-13/05/2565	51.5	83.7
	ครั้งที่ 6	07-08/06/2565	61.8	104.8
บริเวณวัดเสตดณัตร	ครั้งที่ 1	11-12/01/2565	60.0	81.8
	ครั้งที่ 2	07-08/02/2565	65.1	87.2
	ครั้งที่ 3	07-08/03/2565	59.7	81.5
	ครั้งที่ 4	08-09/04/2565	61.9	89.8
	ครั้งที่ 5	12-13/05/2565	61.0	83.3
	ครั้งที่ 6	07-08/06/2565	62.4	91.1
มาตรฐาน ⁽¹⁾			70.0	115.0

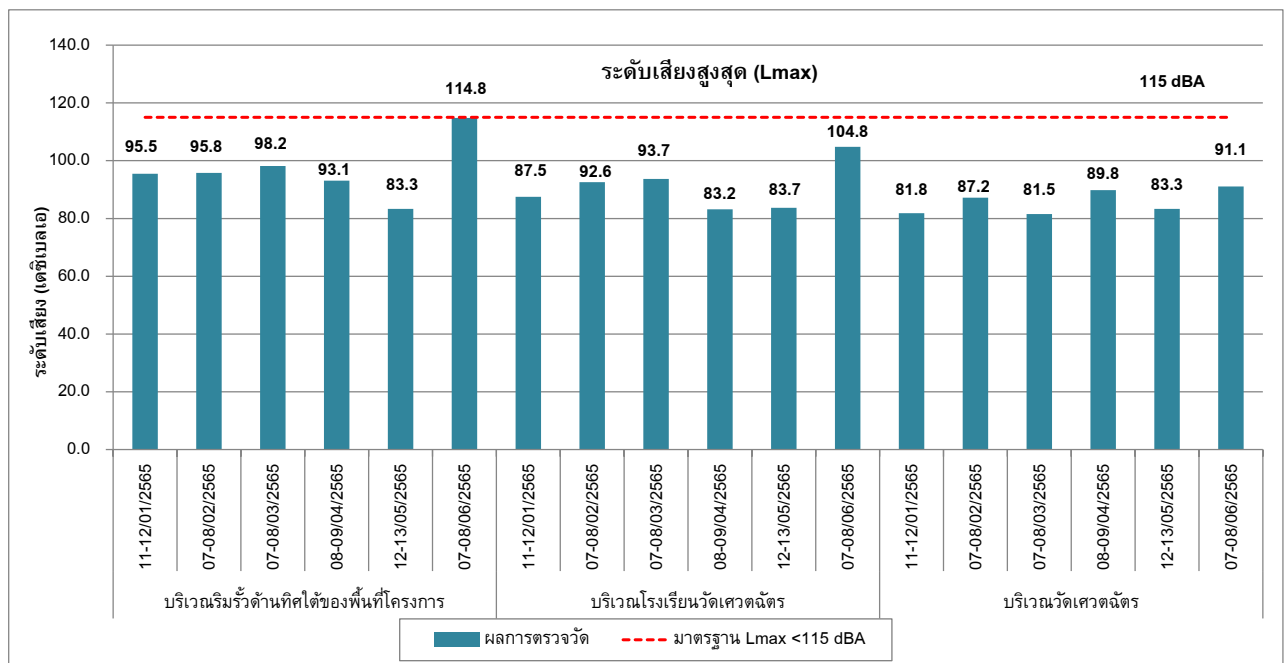
หมายเหตุ : ข้อมูลการตรวจวัดแสดงในภาคผนวก ค คุณภาพอากาศในบรรยากาศโดยทั่วไป (ระยะก่อสร้าง)

* ไม่ผ่านเกณฑ์มาตรฐาน

ที่มา : ⁽¹⁾ ประกาศคณะกรรมการสิ่งแวดล้อมแห่งชาติ เรื่อง กำหนดมาตรฐานระดับเสียงโดยทั่วไป ฉบับที่ 15 (พ.ศ.2540) ประกาศ
ณ วันที่ 12 มีนาคม พ.ศ.2540 ตีพิมพ์ในราชกิจจานุเบกษา เล่ม 114 ตอนที่ 27ง วันที่ 3 เมษายน พ.ศ.2540



กราฟที่ 3.5-10 ผลการตรวจวัดระดับเสียงเฉลี่ยโดยทั่วไป 24 ชั่วโมง (L_{eq} 24 hr) (ระยะก่อสร้าง)
ระหว่างเดือนมกราคม – มิถุนายน พ.ศ.2565



กราฟที่ 3.5-11 ผลการตรวจวัดระดับเสียงสูงสุด (L_{max}) (ระยะก่อสร้าง)
ระหว่างเดือนมกราคม – มิถุนายน พ.ศ.2565

3.5.3 ผลการตรวจวัดระดับเสียงรบกวน (Annoyance Noise)

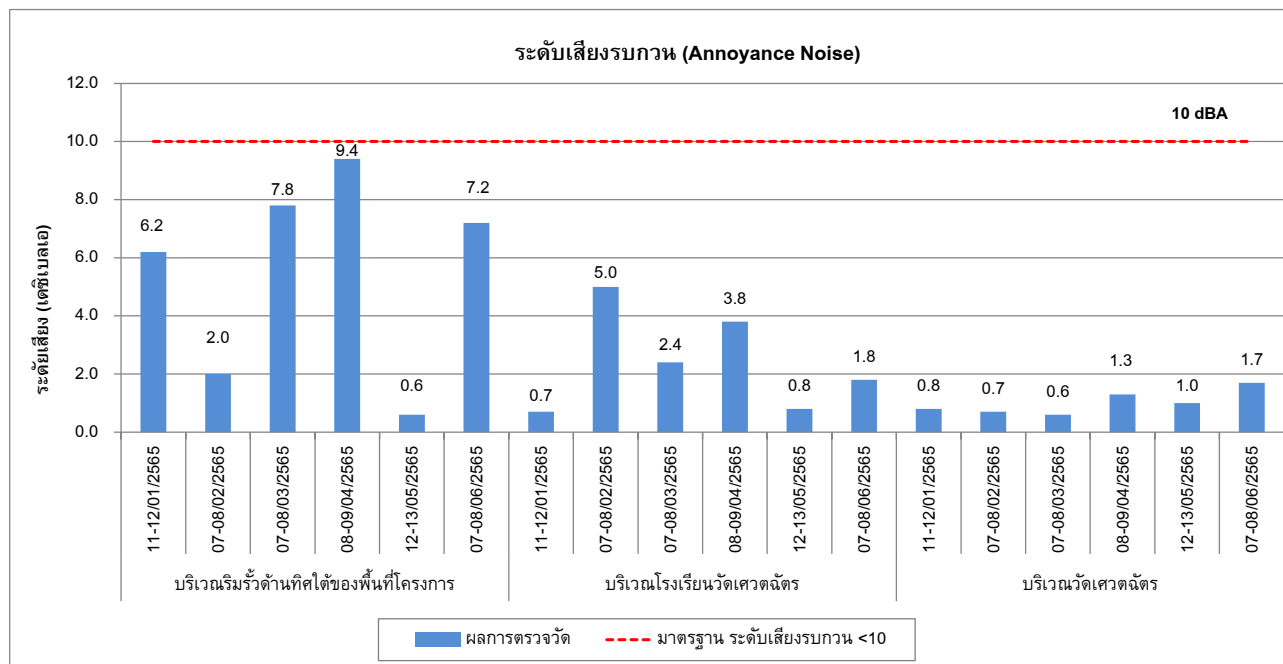
ผลการตรวจวัดระดับเสียงรบกวน (Annoyance Noise) ของโครงการ แชนเตอร์ เจริญนคร ริเวอร์ไซด์ (CHAPTER CHAROEN NAKHON RIVERSIDE) ของบริษัท พญา เรียลเอสเตท จำกัด (มหาชน) ระยะก่อสร้าง ระหว่างเดือนมกราคม – มิถุนายน พ.ศ.2565 ตรวจวัด 3 สถานี ได้แก่ 1) บริเวณริมรั้วด้านทิศใต้ของพื้นที่โครงการ 2) บริเวณวัดเสวตฉัตร 3) บริเวณโรงเรียนวัดเสวตฉัตร รายละเอียดแสดงดังตารางที่ 3-10

เมื่อนำผลการตรวจวัดระดับเสียงรบกวน (Annoyance Noise) เปรียบเทียบค่ามาตรฐานตามประกาศคณะกรรมการควบคุมมลพิษ เรื่อง วิธีการตรวจวัดระดับเสียงพื้นฐาน ระดับเสียงขณะไม่มีการรบกวน อ้างอิงประกาศคณะกรรมการสิ่งแวดล้อมแห่งชาติ ฉบับที่ 29 (พ.ศ.2550) แต่ตามประกาศคณะกรรมการสิ่งแวดล้อมแห่งชาติ ฉบับที่ 29 (พ.ศ.2550) เรื่อง ค่าระดับเสียงรบกวน ประกาศ ณ วันที่ 29 มิถุนายน พ.ศ.2550 พบว่า มีค่าอยู่ในเกณฑ์มาตรฐานกำหนด

**ตารางที่ 3-10 ผลการตรวจวัดระดับเสียงรบกวน (Annoyance Noise) ของโครงการ แชนเตอร์ เจริญนคร ริเวอร์ไซด์
(CHAPTER CHAROEN NAKHON RIVERSIDE) บริษัท พญา เรียลเอสเตท จำกัด (มหาชน) ระยะก่อสร้าง
ระหว่างเดือนมกราคม – มิถุนายน พ.ศ.2565**

จุดตรวจวัด	ครั้งที่	วันที่	ผลการตรวจวัด (db(A))					
			ระดับเสียง ของ แหล่งกำเนิด (L_{eq})	ระดับเสียง ขณะไม่มี การรบกวน (L_{eq})	ตัวปรับ ค่า ระดับ เสียง	ระดับ เสียง ขณะมี การ รบกวน	ระดับ เสียง พื้นฐาน (L_{90})	ค่า ระดับ การ รบกวน
บริเวณริมรั้วด้าน ทิศใต้ ของพื้นที่ โครงการ	ครั้งที่ 1	11-12/01/2565	66.5	62.2	2.0	4.3	58.3	6.2
	ครั้งที่ 2	07-08/02/2565	69.0	66.0	3.0	3.0	64.0	2.0
	ครั้งที่ 3	07-08/03/2565	67.5	60.5	1.0	0.7	58.7	7.8
	ครั้งที่ 4	08-09/04/2565	66.9	60.3	1.0	6.6	56.5	9.4
	ครั้งที่ 5	12-13/05/2565	60.3	57.8	3.0	2.5	56.7	0.6
	ครั้งที่ 6	07-08/06/2565	69.3	63.0	1.5	6.3	60.6	7.2
บริเวณโรงเรียน วัดเศวตฉัตร	ครั้งที่ 1	11-12/01/2565	63.4	60.8	3.0	2.6	59.7	0.7
	ครั้งที่ 2	07-08/02/2565	60.8	56.6	2.0	4.2	53.8	5.0
	ครั้งที่ 3	07-08/03/2565	59.4	56.8	3.0	2.6	54.0	2.4
	ครั้งที่ 4	08-09/04/2565	60.8	57.0	2.0	3.8	55.0	3.8
	ครั้งที่ 5	12-13/05/2565	51.5	48.9	3.0	2.6	47.7	0.8
	ครั้งที่ 6	07-08/06/2565	61.8	59.0	3.0	2.8	57.0	1.8
บริเวณวัด เศวตฉัตร	ครั้งที่ 1	11-12/01/2565	60.0	57.5	3.0	2.5	56.2	0.8
	ครั้งที่ 2	07-08/02/2565	65.1	62.4	3.0	2.7	61.4	0.7
	ครั้งที่ 3	07-08/03/2565	59.7	57.2	3.0	2.5	56.1	0.6
	ครั้งที่ 4	08-09/04/2565	61.9	58.6	3.0	3.3	57.6	1.3
	ครั้งที่ 5	12-13/05/2565	61.0	58.1	3.0	2.9	57.0	1.0
	ครั้งที่ 6	07-08/06/2565	62.4	59.0	3.0	3.4	57.7	1.7
มาตรฐานค่าระดับการรบกวน								10

มาตรฐาน : ⁽¹⁾ ประกาศคณะกรรมการสิ่งแวดล้อมแห่งชาติ ฉบับที่ 29 (พ.ศ.2550) (ค.ศ.2007) เรื่อง ค่าระดับเสียงรบกวน (ระยะก่อสร้าง)
⁽²⁾ ประกาศคณะกรรมการสิ่งแวดล้อมแห่งชาติ เรื่อง กำหนดมาตรฐานระดับเสียงโดยทั่วไป ฉบับที่ 15 (พ.ศ.2540) ประกาศ
ณ วันที่ 12 มีนาคม พ.ศ.2540 ตีพิมพ์ในราชกิจจานุเบกษา เล่ม 114 ตอนที่ 27ง วันที่ 3 เมษายน พ.ศ.2540



กราฟที่ 3.5-12 ผลการตรวจวัดระดับเสียงรบกวน (Annoyance Noise) (ระยะก่อสร้าง)
ระหว่างเดือนมกราคม – มิถุนายน พ.ศ.2565

3.5.4 ผลการตรวจวัดค่าความสั่นสะเทือน (Vibration)

มาตรการกำหนดให้ดำเนินการตรวจวัดค่าความสั่นสะเทือน (Vibration) ของโครงการ แชนเตอร์ เจริญนคร ริเวอร์ไซด์ (CHAPTER CHAROEN NAKHON RIVERSIDE) ของบริษัท พุกษา เรียลเอสเตท จำกัด (มหาชน) ระยะก่อสร้าง เดือนมกราคม – มิถุนายน พ.ศ.2565 ตรวจวัด 3 สถานี ได้แก่ 1) บริเวณริมรั้วด้านทิศใต้ของพื้นที่โครงการ 2) บริเวณวัด เสวตฉัตร 3) บริเวณโรงเรียนวัดเสวตฉัตร ตรวจวัดเดือนละ 1 ครั้ง ครั้งละ 1 วันต่อเนื่อง ทำการตรวจวัดระดับความเร็วอนุภาคสูงสุด (PPV) และความถี่ (Frequency)

เมื่อนำผลการตรวจวัดค่าความสั่นสะเทือนเปรียบเทียบกับมาตรฐานตามประกาศคณะกรรมการสิ่งแวดล้อมแห่งชาติ ฉบับที่ 37 (พ.ศ.2553), อาคารประเภทที่ 2 ครอบคลุมถึงอาคารชุดตามกฎหมายว่าด้วยอาคารชุด และอาคารที่ใช้เป็นโรงเรียนของทางราชการและมาตรฐานแรงสั่นสะเทือนสำหรับอาคารที่ไวต่อผลกระทบตามมาตรฐานประเทศเยอรมนี DIN 45669-1 พบว่า ผลการตรวจวัดมีค่าความสั่นสะเทือนอยู่ในเกณฑ์มาตรฐานกำหนด แสดงรายละเอียดผลการตรวจวัดดังตารางที่ 3-11

ตารางที่ 3-11 ผลการตรวจวัดค่าความสั่นสะเทือน (Vibration) ของโครงการ แชนเตอร์ เจริญนคร ริเวอร์ไซด์ (CHAPTER CHAROEN NAKHON RIVERSIDE) บริษัท พุกษา เรียลเอสเตท จำกัด (มหาชน) ระยะก่อสร้าง
ระหว่างเดือนมกราคม – มิถุนายน พ.ศ.2565

จุดตรวจวัด	ครั้งที่	วันที่	แนวขวาง		แนวตั้ง		แนวนอน		มาตรฐาน อาคาร ประเภท 2 ^{1/}
			ความถี่ (เฮิรต)	ความเร็ว อนุภาค สูงสุด (มิลลิเมตร ต่อวินาที)	ความถี่ (เฮิรต)	ความเร็ว อนุภาค สูงสุด (มิลลิเมตร ต่อวินาที)	ความถี่ (เฮิรต)	ความเร็ว อนุภาค สูงสุด (มิลลิเมตร ต่อวินาที)	
บริเวณริมรั้วด้าน ทิศใต้ ของพื้นที่ โครงการ	ครั้งที่ 1	11-12/01/2565	-	<0.500	-	<0.500	-	<0.500	5.0
	ครั้งที่ 2	07-08/02/2565	7.5	0.229	5.1	0.906*	64.0	0.063	5.0
	ครั้งที่ 3	07-08/03/2565	4.8	0.166	6.4	0.504*	7.6	0.102	5.0
	ครั้งที่ 4	08-09/04/2565	5.1	0.197	4.5	0.851*	6.2	0.110	5.0
	ครั้งที่ 5	12-13/05/2565	2.1	0.355	7.3	0.567*	4.1	0.300	5.0
	ครั้งที่ 6	07-08/06/2565	-	<0.500	-	<0.500	-	<0.500	5.0
บริเวณโรงเรียน วัดเสด็จจันทร	ครั้งที่ 1	11-12/01/2565	-	<0.500	-	<0.500	-	<0.500	5.0
	ครั้งที่ 2	07-08/02/2565	-	<0.500	-	<0.500	-	<0.500	5.0
	ครั้งที่ 3	07-08/03/2565	14.0	5.572*	2.9	3.208	3.6	4.296	6.0
	ครั้งที่ 4	08-09/04/2565	7.3	0.268	5.6	0.772*	7.2	0.347	5.0
	ครั้งที่ 5	12-13/05/2565	-	<0.500	-	<0.500	-	<0.500	5.0
	ครั้งที่ 6	07-08/06/2565	-	<0.500	-	<0.500	-	<0.500	5.0
บริเวณวัด เสด็จจันทร	ครั้งที่ 1	11-12/01/2565	-	<0.500	-	<0.500	-	<0.500	5.0
	ครั้งที่ 2	07-08/02/2565	10.5	3.476	73.1	0.623	10.7	4.327*	5.2
	ครั้งที่ 3	07-08/03/2565	-	<0.500	-	<0.500	-	<0.500	5.0
	ครั้งที่ 4	08-09/04/2565	8.3	0.260	5.2	0.969*	6.6	0.166	5.0
	ครั้งที่ 5	12-13/05/2565	-	<0.500	-	<0.500	-	<0.500	5.0
	ครั้งที่ 6	07-08/06/2565	-	<0.500	-	<0.500	-	<0.500	5.0

หมายเหตุ : ข้อมูลการตรวจวัดแสดงในภาคผนวก ค ค่าความสั่นสะเทือน (ระยะก่อสร้าง)

*หมายถึง ความเร็วอนุภาคสูงสุดที่นำมาเปรียบเทียบกับค่ามาตรฐานฯ, N/A = Not Applicable

ที่มา : ^{1/}ประกาศคณะกรรมการสิ่งแวดล้อมแห่งชาติ ฉบับที่ 37 (พ.ศ.2553) เรื่อง กำหนดมาตรฐานความสั่นสะเทือนเพื่อป้องกันผลกระทบต่ออาคาร ประกาศในราชกิจจานุเบกษา เล่ม 127 ตอนพิเศษ 69 ง

3.5.5 ผลการตรวจวัดคุณภาพน้ำทิ้ง (Waste Water Quality)

ผลการตรวจวัดคุณภาพน้ำทิ้ง (Waste Water Quality) ของบริษัท พุกผา เรียลเอสเตท จำกัด (มหาชน) / โครงการ แชนเตอร์ เจริญนคร ริเวอร์ไซด์ (CHAPTER CHAROEN NAKHON RIVERSIDE) ทำการเก็บตัวอย่างน้ำทิ้ง บริเวณจุดปล่อยน้ำทิ้งในพื้นที่ก่อสร้างและบริเวณบ้านพักคนงาน ระยะก่อสร้าง ระหว่างเดือนมกราคม – มิถุนายน พ.ศ. 2565 แสดงรายละเอียด ผลการตรวจวัด ดังตารางที่ 3-12

เมื่อนำผลการตรวจวัดคุณภาพน้ำทิ้ง (Waste Water Quality) มาเปรียบเทียบกับประกาศ กระทรวงทรัพยากรธรรมชาติและสิ่งแวดล้อม เรื่อง กำหนดมาตรฐานควบคุมการระบายน้ำทิ้งจากอาคาร บางประเภทและบางขนาด ลงวันที่ 7 พฤศจิกายน 2548 ประกาศในราชกิจจานุเบกษา เล่มที่ 122 ตอนที่ 125ง วันที่ 29 ธันวาคม 2548, อาคารที่ทำการประเภทพบว่า ค่าความเป็นกรด-ด่าง (pH) ปริมาณบีโอดี (BOD) ปริมาณสารแขวนลอย (Suspended Solids) ปริมาณสารที่ละลายได้ทั้งหมด (TDS) ปริมาณซัลไฟด์ (Sulfide) ปริมาณน้ำมันและไขมัน (Oil & Grease) ปริมาณทีเคเอ็น (TKN) และปริมาณตะกอนหนัก (Settleable Solids) มีค่าอยู่ในเกณฑ์มาตรฐานกำหนด

สำหรับผลการตรวจวัดคุณภาพน้ำทิ้งของดัชนีตรวจวัด Fecal Coliform Bacteria และ Total Coliform Bacteria เมื่อเปรียบเทียบกับประกาศคณะกรรมการสิ่งแวดล้อมแห่งชาติ ฉบับที่ 8 (พ.ศ. 2537) เรื่อง กำหนดมาตรฐานคุณภาพน้ำในแหล่งน้ำผิวดิน ออกความตามพระราชบัญญัติส่งเสริมและรักษาคุณภาพสิ่งแวดล้อม แห่งชาติ ประกาศในราชกิจจานุเบกษา เล่มที่ 111 ตอนที่ 16ง วันที่ 24 กุมภาพันธ์ 2537, แหล่งน้ำประเภทที่ 2 พบว่า มีค่าอยู่ในเกณฑ์มาตรฐานกำหนด

ตารางที่ 3-12 ผลการตรวจวัดคุณภาพน้ำทิ้ง (Waste Water Quality) ของ บริษัท พฤกษา เรียลเอสเตท จำกัด (มหาชน) / โครงการ แชนเตอร์ เจริญนคร ริเวอร์ไซด์ (CHAPTER CHAROEN NAKHON RIVERSIDE) บริเวณน้ำทิ้งจากบ่อพักน้ำทิ้งในพื้นที่ก่อสร้าง ระยะก่อสร้าง ทำการเก็บตัวอย่าง ระหว่างเดือนมกราคม – มิถุนายน พ.ศ.2565

ดัชนีการตรวจวัด	หน่วย	ผลวิเคราะห์			มาตรฐาน
		12/01/2565	08/02/2565	08/03/2565	
pH at 25°C	-	7.6	7.5	7.7	5.0-9.0
Biochemical Oxygen Demand	mg/L	13.2	12.4	10.8	≤ 20
Total Suspended Solids	mg/L	25	26	23	≤ 30
Total Dissolved Solids*	mg/L	322	248	244	-
Oil & Grease	mg/L	2.4	2.0	2.0	≤ 20
Total Kjeldahl Nitrogen	mg/L	12.8	11.8	9.2	≤ 35
Sulfide	mg/L	<1.0	<1.0	<1.0	≤ 1.0
Settleable Solids	mg/L	<0.5	<0.5	<0.5	≤ 0.5
Total Coliform Bacteria	MPN/100 ml	1,600	2,600	1,400	≤ 5,000
Fecal Coliform Bacteria	MPN/100 ml	480	680	420	≤ 1,000

หมายเหตุ : ข้อมูลผลการตรวจวัดแสดงในภาคผนวก ค คุณภาพน้ำทิ้ง (Waste Water Quality) (ระยะก่อสร้าง)

Method Based on Standard Method for the Examination of Water and Wastewater, APHA, AWWA, WEF 22nd Edition 2012

✓=ผ่านเกณฑ์มาตรฐาน , ✗=ไม่ผ่านเกณฑ์มาตรฐาน

- ที่มา :
- (1) ประกาศกระทรวงทรัพยากรธรรมชาติและสิ่งแวดล้อม เรื่อง กำหนดมาตรฐานควบคุมการระบายน้ำทิ้งจากอาคารบางประเภท และบางขนาด ลงวันที่ 7 พฤศจิกายน 2548 ประกาศในราชกิจจานุเบกษา เล่มที่ 122 ตอนที่ 125 ง วันที่ 29 ธันวาคม 2548, อาคารที่ทำการประเภท ก
 - (2) ประกาศคณะกรรมการสิ่งแวดล้อมแห่งชาติ ฉบับที่ 8 (พ.ศ. 2537) เรื่อง กำหนดมาตรฐานคุณภาพน้ำในแหล่งน้ำผิวดิน ออกความตามพระราชบัญญัติส่งเสริมและรักษาคุณภาพสิ่งแวดล้อมแห่งชาติ ประกาศในราชกิจจานุเบกษา เล่มที่ 111 ตอนที่ 16 ง วันที่ 24 กุมภาพันธ์ 2537, แหล่งน้ำประเภทที่ 2
- * ปริมาณสารละลายได้ทั้งหมด (Total Dissolved Solids) ต้องมีค่าเพิ่มขึ้นจากปริมาณสารละลายในน้ำใช้ตามปกติไม่เกิน 500 มิลลิกรัมต่อลิตร ค่าที่เพิ่มขึ้นจากปริมาณสารละลายในน้ำใช้ตามปกติ, ประจำเดือนมกราคม – พฤษภาคม พ.ศ.2565 เท่ากับ 500 mg/L และเดือนมิถุนายน เท่ากับ 668 mg/L

ตารางที่ 3-12(ต่อ) ผลการตรวจวัดคุณภาพน้ำทิ้ง (Waste Water Quality) ของ บริษัท พุกษา เรียลเอสเตท จำกัด (มหาชน) /
โครงการ แชนเตอร์ เจริญนคร ริเวอร์ไซด์ (CHAPTER CHAROEN NAKHON RIVERSIDE) บริเวณน้ำทิ้งจากบ่อพักน้ำ
ทั้งในพื้นที่ก่อสร้าง ระยะก่อสร้าง ทำการเก็บตัวอย่างระหว่างเดือนมกราคม – มิถุนายน พ.ศ.2565

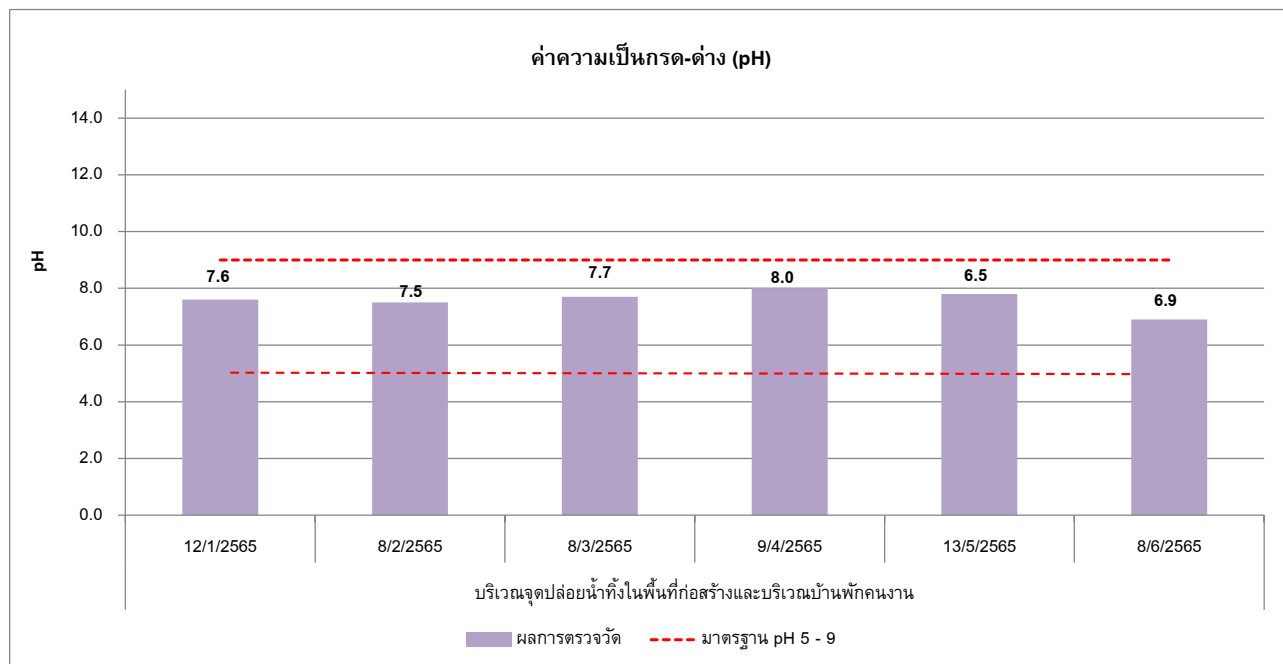
ดัชนีการตรวจวัด	หน่วย	ผลวิเคราะห์			มาตรฐาน
		09/04/2565	13/05/2565	08/06/2565	
pH at 25°C	-	8.0	7.8	6.9	5.0-9.0
Biochemical Oxygen Demand	mg/L	11.4	10.2	6.4	≤ 20
Total Suspended Solids	mg/L	24	18	<10	≤ 30
Total Dissolved Solids	mg/L	322	362	282	≤ 500
Oil & Grease	mg/L	2.0	1.8	1.2	≤ 20
Total Kjeldahl Nitrogen	mg/L	9.6	8.8	4.2	≤ 35
Sulfide	mg/L	<1.0	<1.0	<1.0	≤ 1.0
Settleable Solids	mg/L	<0.5	<0.5	<0.5	≤ 0.5
Total Coliform Bacteria	MPN/100	1,600	1,200	180	≤ 5,000
Fecal Coliform Bacteria	MPN/100	480	260	50	≤ 1,000

หมายเหตุ : ข้อมูลผลการตรวจวัดแสดงในภาคผนวก ค คุณภาพน้ำทิ้ง (Waste Water Quality) (ระยะก่อสร้าง)

Method Based on Standard Method for the Examination of Water and Wastewater, APHA, AWWA, WEF 22nd Edition 2012

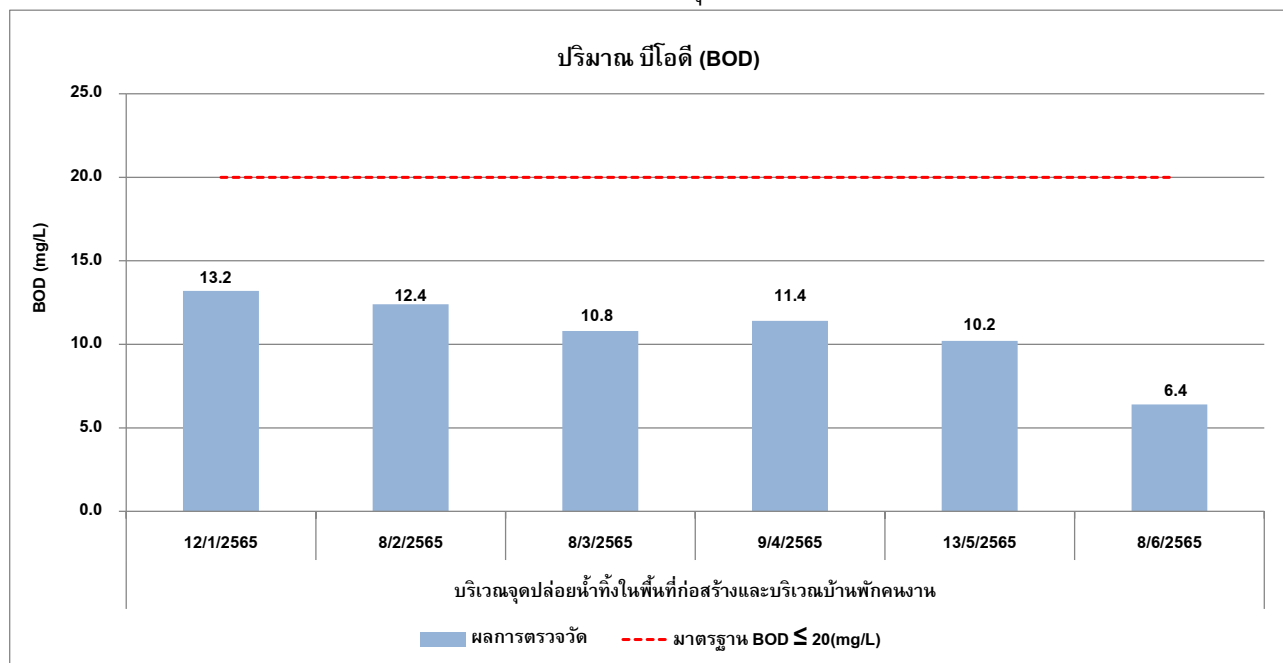
✓=ผ่านเกณฑ์มาตรฐาน , ✗=ไม่ผ่านเกณฑ์มาตรฐาน

- ที่มา :
- (1) ประกาศกระทรวงทรัพยากรธรรมชาติและสิ่งแวดล้อม เรื่อง กำหนดมาตรฐานควบคุมการระบายน้ำทิ้งจากอาคารบางประเภท และบางขนาด ลงวันที่ 7 พฤศจิกายน 2548 ประกาศในราชกิจจานุเบกษา เล่มที่ 122 ตอนที่ 125 ง วันที่ 29 ธันวาคม 2548, อาคารที่ทำการประเภท ก
 - (2) ประกาศคณะกรรมการสิ่งแวดล้อมแห่งชาติ ฉบับที่ 8 (พ.ศ. 2537) เรื่อง กำหนดมาตรฐานคุณภาพน้ำในแหล่งน้ำผิวดิน ออกความตามพระราชบัญญัติส่งเสริมและรักษาคุณภาพสิ่งแวดล้อมแห่งชาติ ประกาศในราชกิจจานุเบกษา เล่มที่ 111 ตอนที่ 16 ง วันที่ 24 กุมภาพันธ์ 2537, แหล่งน้ำประเภทที่ 2
- * ปริมาณสารละลายได้ทั้งหมด (Total Dissolved Solids) ต้องมีค่าเพิ่มขึ้นจากปริมาณสารละลายในน้ำใช้ตามปกติไม่เกิน 500 มิลลิกรัมต่อลิตร ค่าที่เพิ่มขึ้นจากปริมาณสารละลายในน้ำใช้ตามปกติ, ประจำเดือนมกราคม – พฤษภาคม พ.ศ.2565 เท่ากับ 500 mg/L และเดือนมิถุนายน เท่ากับ 668 mg/L



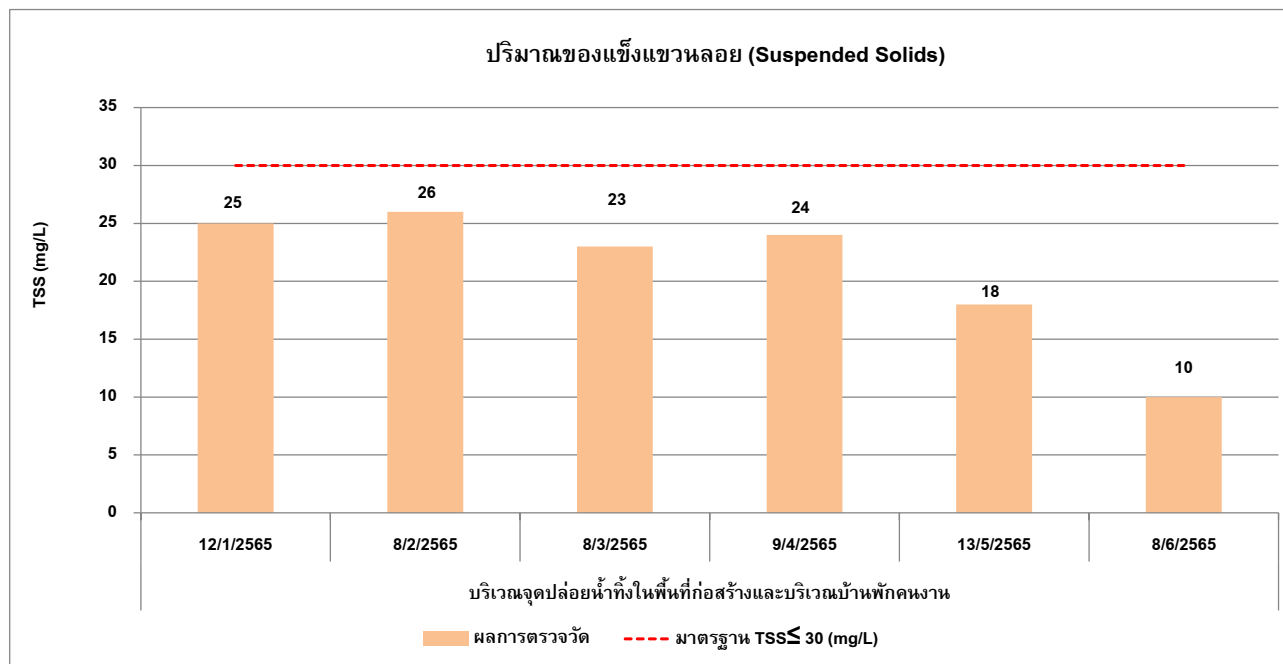
กราฟที่ 3.5-13 ผลการตรวจวัดค่าความเป็นกรด-ด่าง (pH) (ระยะก่อสร้าง)

ระหว่างเดือนมกราคม – มิถุนายน พ.ศ.2565

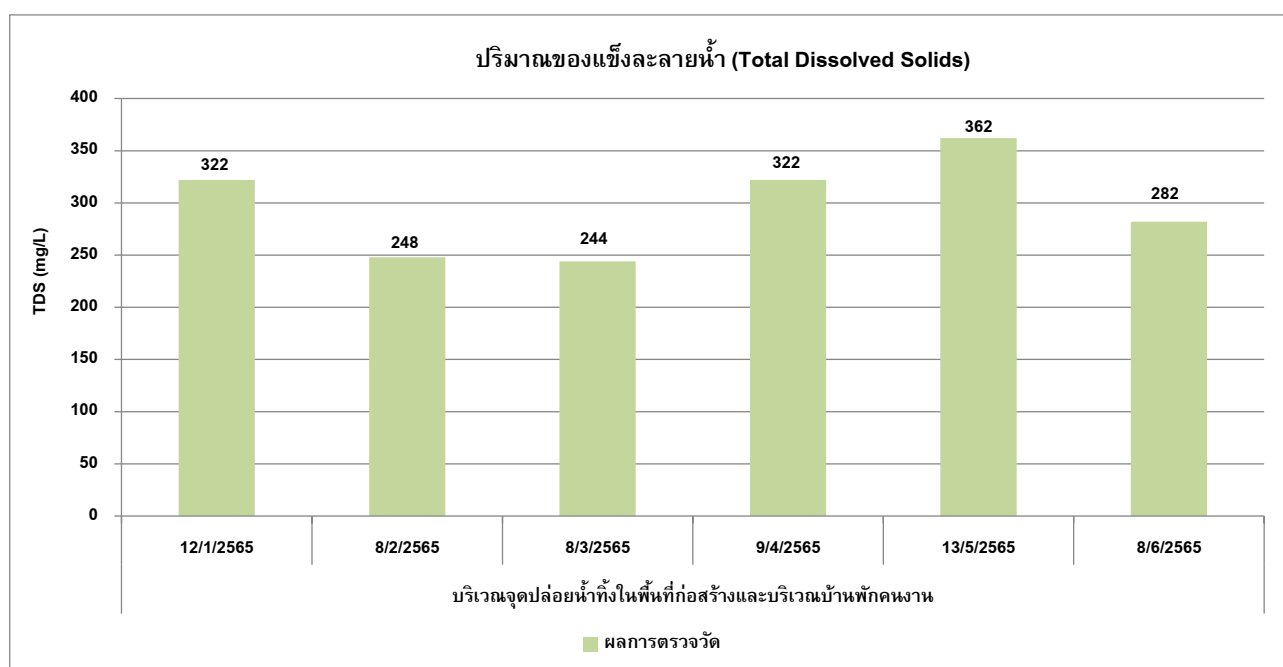


กราฟที่ 3.5-14 ผลการตรวจวัดปริมาณบีโอดี (BOD) (ระยะก่อสร้าง)

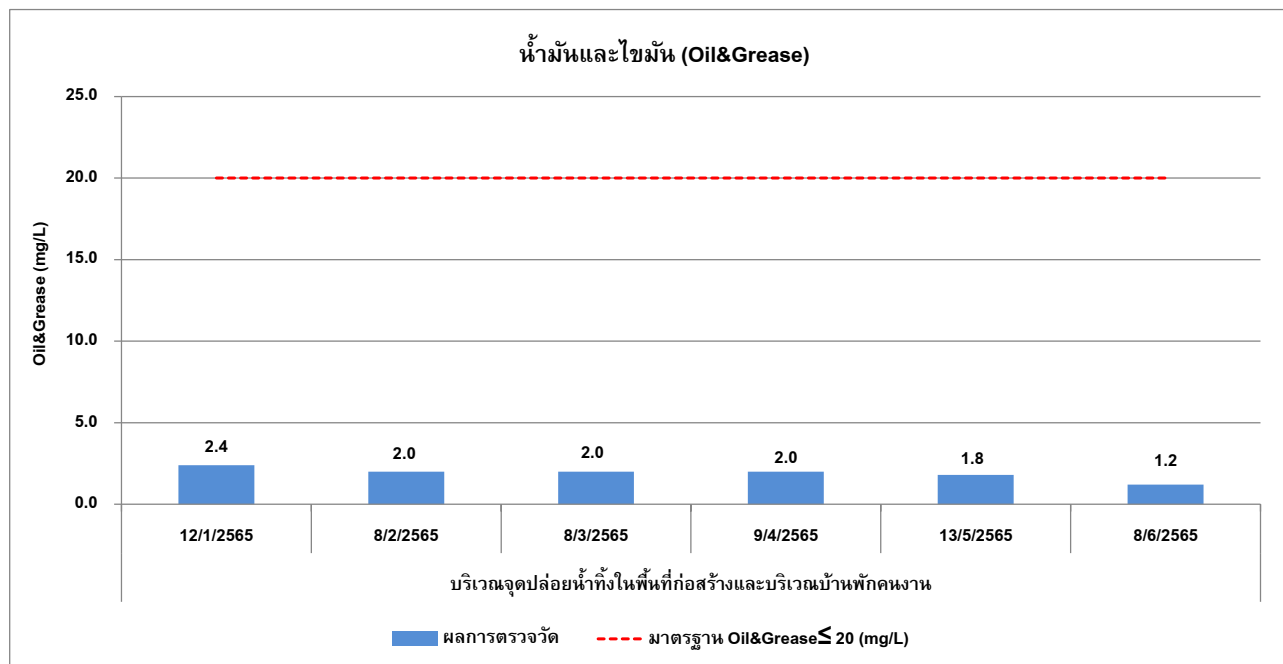
ระหว่างเดือนมกราคม – มิถุนายน พ.ศ.2565



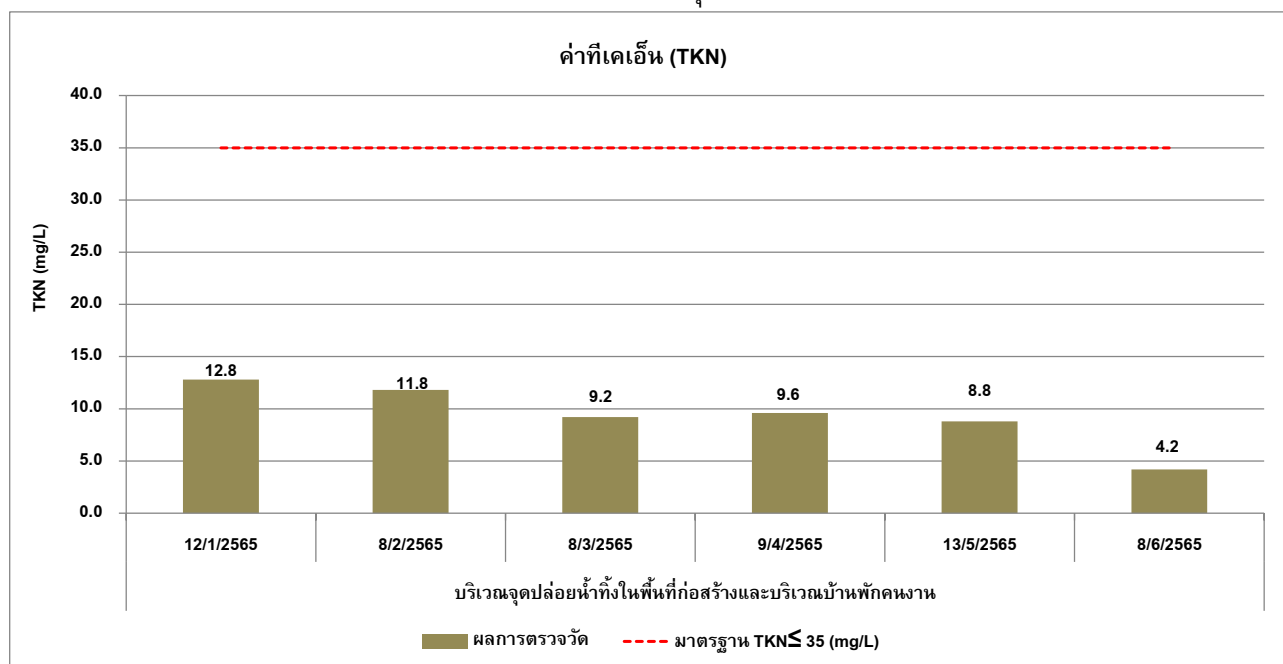
กราฟที่ 3.5-15 ผลการตรวจวัดปริมาณของแข็งแขวนลอย (Total Suspended Solids) (ระยะก่อสร้าง)
ระหว่างเดือนมกราคม – มิถุนายน พ.ศ.2565



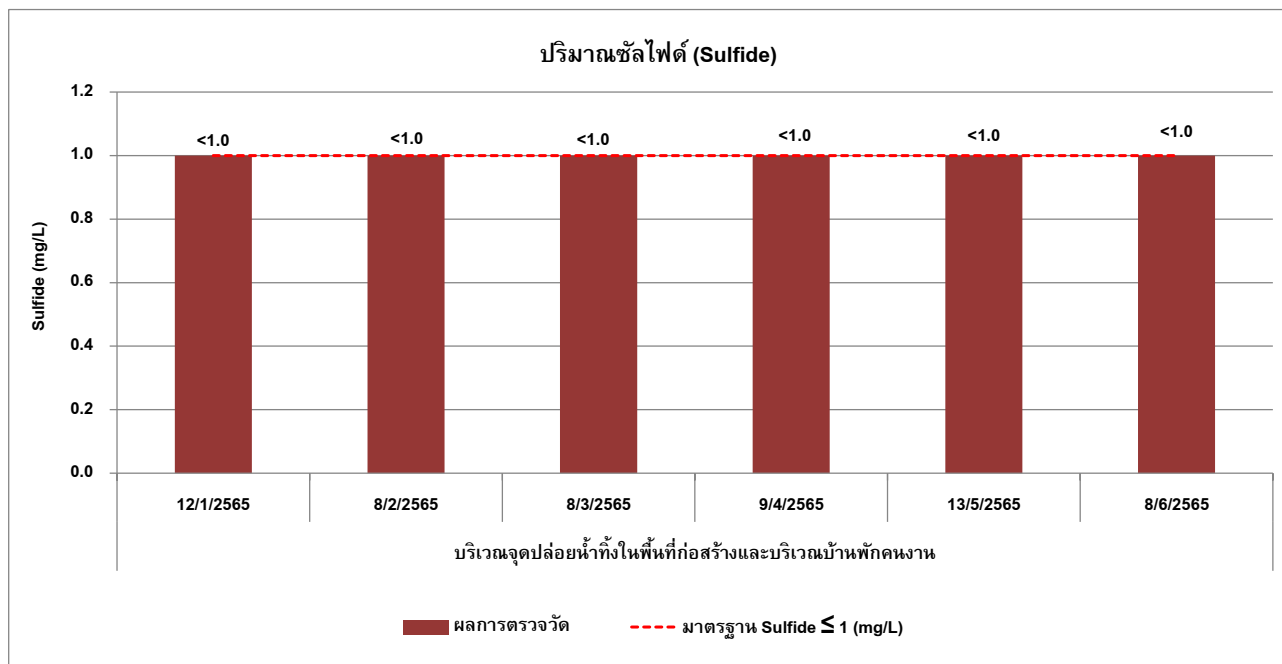
กราฟที่ 3.5-16 ผลการตรวจวัดปริมาณของแข็งละลายน้ำ (Total Dissolved Solids) (ระยะก่อสร้าง)
ระหว่างเดือนมกราคม – มิถุนายน พ.ศ.2565



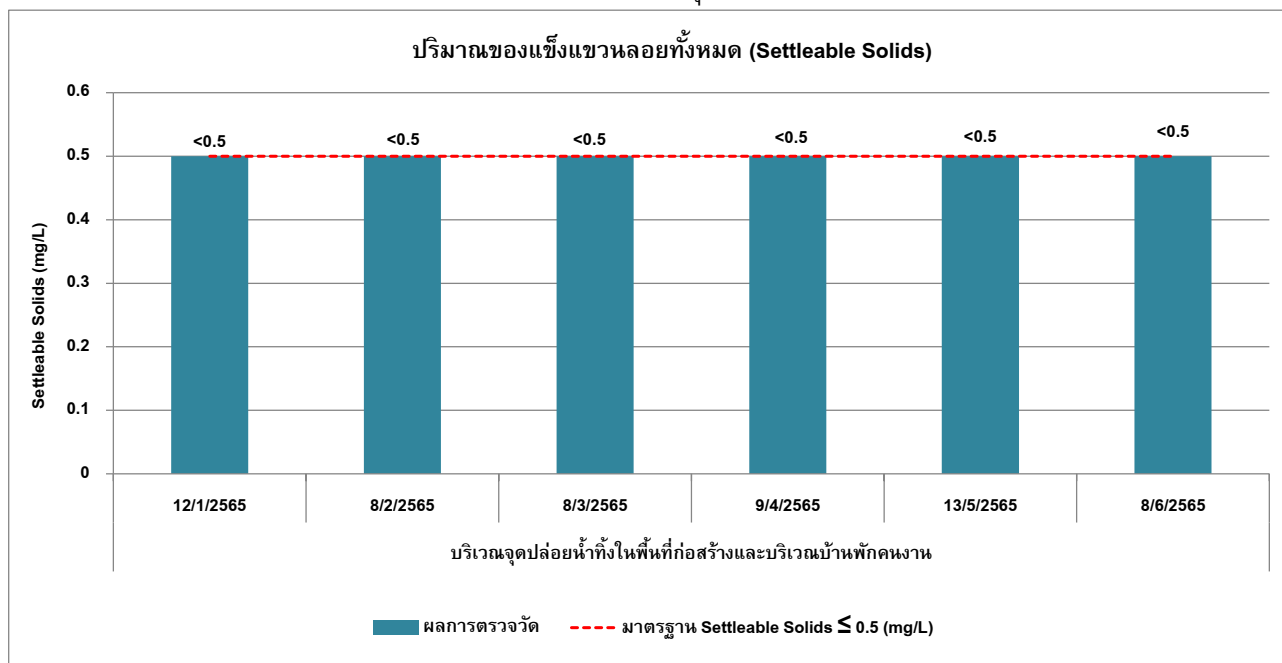
กราฟที่ 3.5-17 ผลการตรวจวัดปริมาณน้ำมันและไขมัน (Oil&Grease) (ระยะก่อสร้าง)
ระหว่างเดือนมกราคม – มิถุนายน พ.ศ.2565



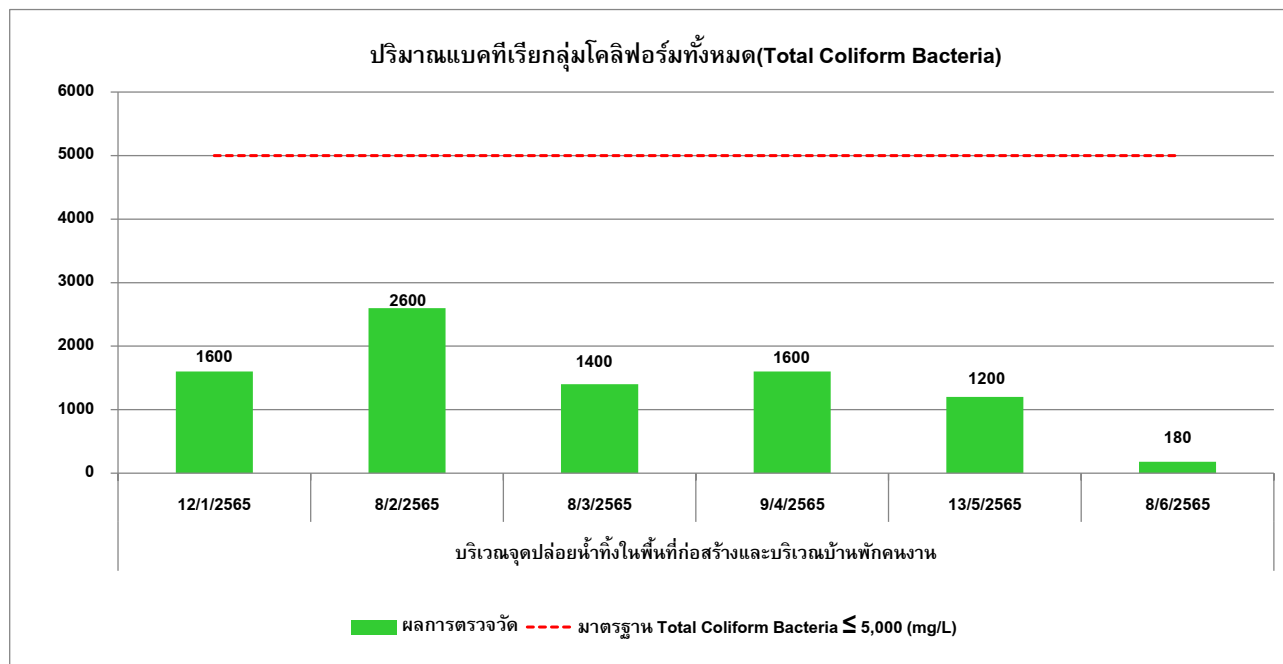
กราฟที่ 3.5-18 ผลการตรวจวัดค่าทีเคเอ็น (TKN) (ระยะก่อสร้าง)
ระหว่างเดือนมกราคม – มิถุนายน พ.ศ.2565



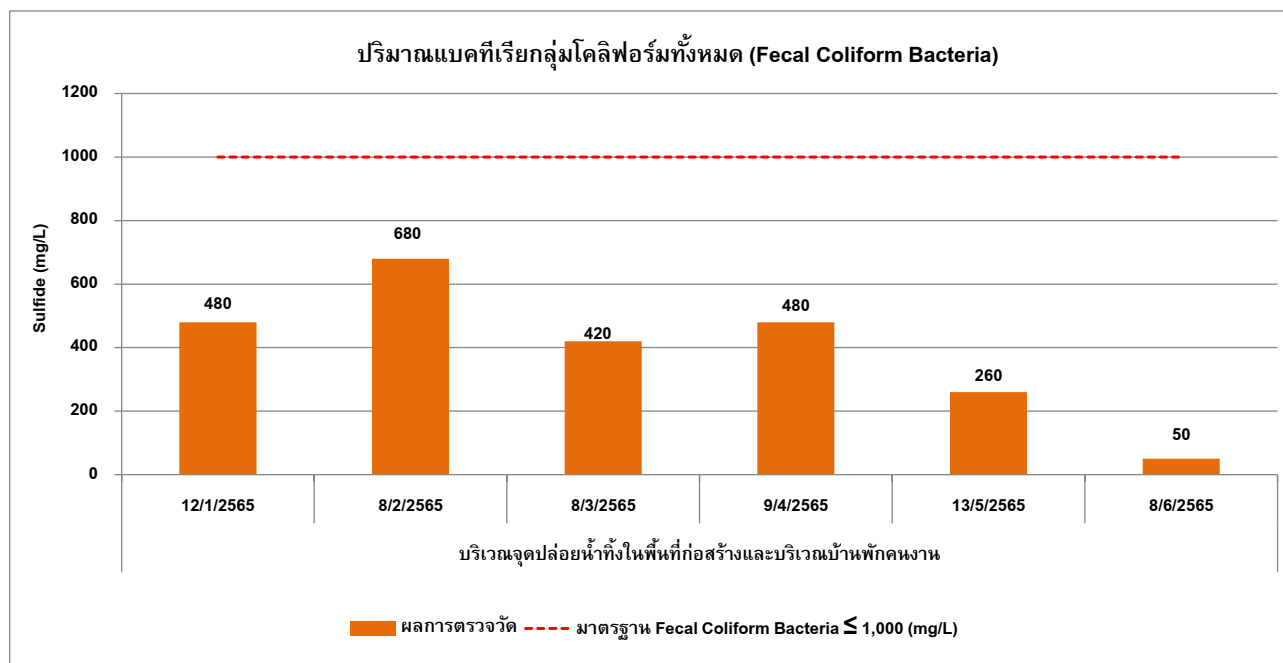
กราฟที่ 3.5-19 ผลการตรวจวัดปริมาณซัลไฟด์ (Sulfide) (ระยะก่อสร้าง)
ระหว่างเดือนมกราคม – มิถุนายน พ.ศ.2565



กราฟที่ 3.5-20 ผลการตรวจวัดปริมาณของแข็งแขวนลอย (Settleable Solids) (ระยะก่อสร้าง)
ระหว่างเดือนมกราคม – มิถุนายน พ.ศ.2565



กราฟที่ 3.5-21 ผลการตรวจวัดปริมาณโคลิฟอร์มแบคทีเรียทั้งหมด (Total Coliform Bacteria) (ระยะก่อสร้าง)
ระหว่างเดือนมกราคม – มิถุนายน พ.ศ.2565



กราฟที่ 3.5-22 ผลการตรวจวัดปริมาณฟีคอลโคลิฟอร์มแบคทีเรีย (Fecal Coliform Bacteria) (ระยะก่อสร้าง)
ระหว่างเดือนมกราคม – มิถุนายน พ.ศ.2565



บริเวณริมรั้วด้านทิศใต้ของพื้นที่โครงการ



บริเวณโรงเรียนวัดเศวตฉัตร

รูปที่ 3-2 จุดตรวจวัดคุณภาพสิ่งแวดล้อมของโครงการ แชนเตอร์ เจริญนคร ริเวอร์ไซด์

ระหว่างเดือนมกราคม – มิถุนายน พ.ศ.2565



บริเวณวัดเสวตฉัตร

รูปที่ 3-2(ต่อ) จุดตรวจวัดคุณภาพสิ่งแวดล้อมของโครงการ แชนเตอร์ เจริญนคร ริเวอร์ไซด์
ระหว่างเดือนมกราคม – มิถุนายน พ.ศ.2565



บริเวณริมรั้วด้านทิศใต้ของพื้นที่โครงการ



บริเวณโรงเรียนวัดเศวตฉัตร

รูปที่ 3-2(ต่อ) จุดตรวจวัดคุณภาพสิ่งแวดล้อมของโครงการ แชนเตอร์ เจริญนคร ริเวอร์ไซด์

ระหว่างเดือนมกราคม – มิถุนายน พ.ศ.2565



บริเวณวัดเศวตฉัตร

รูปที่ 3-2(ต่อ) จุดตรวจวัดคุณภาพสิ่งแวดล้อมของโครงการ แชนเตอร์ เจริญนคร รีเวอร์ไซด์

ระหว่างเดือนมกราคม – มิถุนายน พ.ศ.2565